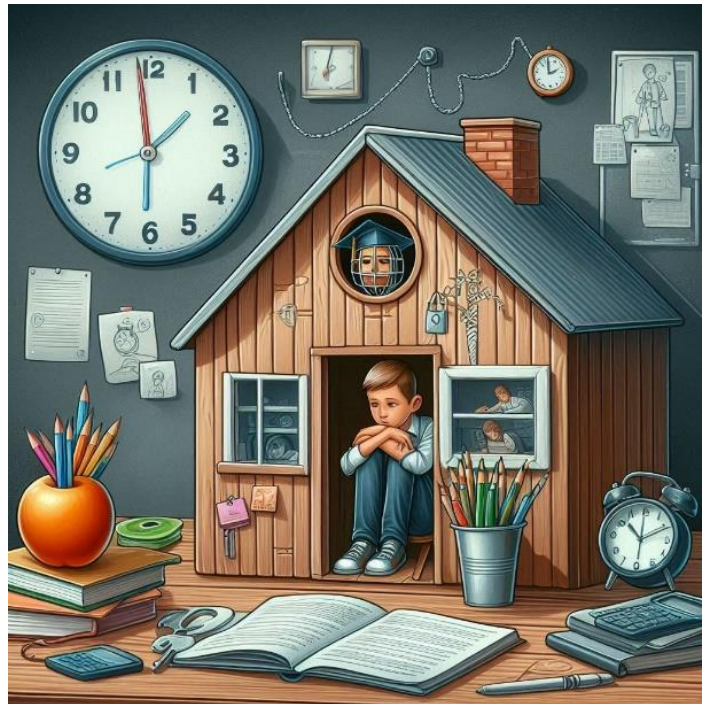


# **Veileder for oppfølging**

**av**

## **ufrivillig skolefravær**



## Forord

Skolen betyr mye for barnets faglige og sosiale utvikling. «Skolen skal ta hensyn til mangfoldet, og legge til rette for at alle får oppleve tilhørighet i skole og samfunn» jf. [Læreplanverket | udir.no. 1.1 Menneskeverdet | udir.no](#). Systemrettet arbeid samt forståelse for individet bidrar til å etablere inkluderende læringsmiljø. Fravær av tilhørighet kan bidra til ufrivillig skolefravær. Et viktig spørsmål blir – skal eleven tilpasse seg skolen, eller er det skolen som skal tilpasse seg eleven? Uansett svar vil det være nødvendig å møte eleven der denne er. Fraværet er et symptom på noe, og årsak vil ofte være sammensatt.

Veilederen bygger på forskning, lover og ulike veiledere ;[Hver dag teller](#), [Bekymringsfylt skolefravær](#). Den erstatter «Forebygging og tiltak ved alvorlig skolefravær (2015)». Veilederen understreker hvor viktig et inkluderende læringsmiljø er for elevens faglige og sosiale utvikling. PPTs arbeid med elever, foresatte, skoler og kommunalt hjelpeapparat har bidratt til økt forståelse for mulig årsaksbilde, behovet for tilrettelegging og inkludering for denne elevgruppen.

Kommuner og fylkeskommune har en lovfestet plikt til å følge opp fravær, jf. oppl 1.aug 2024. Endringene er ment å sikre retten til nødvendig støtte for å redusere frafall og fullføre sin utdanning. Plikten innebærer å følge opp og registrere alt fravær, ikke bare høyt fravær. I tillegg følger plikt om forebygging. Oppfølging må tilpasses årsak til fraværet, hyppighet og varighet. Alle elever har en fullføringsrett; en rett til videregående opplæring frem til de oppnår studie- eller yrkeskompetanse, uavhengig av tid.

Å fullføre grunnskolen gir bedre muligheter for å lykkes i videregående opplæring og reduserer frafall. Veilederen gir råd om hvordan lærere og skoler kan samarbeide for å få elevene tilbake på skolen. Skolen har en plikt til å se og hjelpe hver enkelt elev, og legge til rette for endring. Elevene skal oppleve anerkjennelse i møte med andre. Skolen skal fremme verdier som likeverd og bygge et skolesamfunn som aksepterer ulikheter og mangfold.

Elevens beste skal alltid være et grunnleggende hensyn. Individuell tilpasning til hver enkelt elev må skje i et samarbeid. Alle på skolen har et særlig ansvar for veien videre. Tillit og tro på at man kan lykkes speiles eleven og nettverket rundt. Økt bevissthet rundt nærvær gir større rom for å lykkes. Jo Magne Ingul, Havik, Heyne 2019 [Tidlig intervensjon ved skolevegring](#) viser til behov for rask handling.

Veilederen er utarbeidet av PPT Sør-Helgeland 2024-09-22. Ved bruk av hele eller deler av denne veilederen, bes det om korrekt kildehenvisning. Veilederen revideres jevnlig av rektornettverket.

## INNHALDSFORTEGNELSE

Forord .....	2
Innholdsfortegnelse.....	3
<b>1.Ufrivillig skolefravær- teoretiske innspill</b>	
1.1.Gyldig og ugyldig fravær.....	4
1.2 Årsaker til ufrivillig skolefravær .....	5
1.3 Forståelsesrammer .....	6
1.4 Skolefraværets funksjon.....	7
1.5 Hvem utvikler ufrivillig skolefravær?.....	8
1.6 Tidlig tegn .....	9
1.7 Felles problem - felles løsning .....	10
<b>2.Forebygging</b>	
2.1 Når skolefravær blir til en bekymring .....	11
2.2 Overgang barnehage til skole.....	11
2.3 Læringsmiljøet.....	12
2.4 Tilpasset opplæring .....	12
2.5 Forebygging og stressreducerende tiltak .....	13
2.6 Elevmedvirkning .....	13
2.7 Rutiner og samarbeid i skolefraværssaker .....	14
<b>3. Når eleven har ufrivillig skolefravær- hva skjer?</b>	
3.1 Rutiner for oppfølging av fravær steg for steg.....	17
3.2 Prosedyrer for oppfølging av fravær .....	20
3.3 Tiltaksbank/ Verktøykasse.....	20
<b>4.Ansvarsområder og relevant lovverk</b>	
4.1 .....	22
Referanseliste .....	22
Forslag til litteratur.....	23
Forslag til filmer.....	23
Relevante nettsider .....	2
<a href="#">Prosedyrer for oppfølging av fravær.docx</a>	
<a href="#">Systemrettet arbeid -steg for steg.docx</a>	
<a href="#">Tips og råd ved gjennomføring av elevsamtalen.docx</a>	
<a href="#">Mal invitasjon til samtale med heim.docx (sharepoint.com)</a>	
<a href="#">Mal samarbeidsavtale - Tiltaksplan.docx</a>	
<a href="#">Mal evaluering av samarbeidsavtale-tiltaksplan.docx (sharepoint.com)</a>	
<a href="#">Mal pedagogisk analyse.docx (sharepoint.com)</a>	
<a href="#">Mal rammer for kartleggingsamtalen.docx</a>	

## 1.Ufrivillig skolefravær – teoretiske innspill

Ufrivillig skolefravær kan ikke isoleres som et enkeltstående problem for den enkelte elev. En systemrettet tilnærming tar hensyn til både individet og dets utviklings- og oppvekstmiljø (Samuelsen & Bargel). Elevens individuelle vansker må anerkjennes, og likeverdig opplæring krever ivaretagelse av forskjellighet (Holmberg, Nilsen, Skogen). Skolefravær kan skyldes individuelle underliggende vansker. Systemrettet arbeid kan fremme inkludering i opplæringen. Omstendigheter hjemme, i nettverket og på skolen kan utløse og opprettholde fraværet.

Historisk sett har ansvaret ofte blitt lagt på elev og hjem (jf. Skolevegringsmysteriet Brochman & Madsen). Litteraturen skiller mellom individuelle, familierelaterte og skolerelaterte årsaker (FAFO, 2023). Årsak og ansvar må nyanseres ut fra dagens kunnskap. Hva gjør at enkelte elever utvikler høyt fravær mens andre ikke gjør det? En viktig faktor er å kartlegge årsakene til fraværet (Fornander & Kearney, 2020). Barn med begynnende skolefravær kan raskt utvikle vedvarende høyt fravær.

Det er ikke alltid åpenbart for skolens ansatte hvorfor skolefravær oppstår, og det kan være uklart for dem hva de skal gjøre med det. To ukjente faktorer gjør det vanskelig for skolepersonalet å agere når barn slutter å komme på skolen. (Lund, 2020b).

Begreper som skulk, skolenekting, skolefobi, skolevegring, alvorlig skolefravær og ufrivillig skolefravær brukes i norsk litteratur og forskning om elever med høyt fravær. Vår veileder bruker i hovedsak begrepet ufrivillig skolefravær for å unngå å legge ansvaret på eleven. Årsakene til fraværet er ofte skjulte, og hele situasjonen må kartlegges. En samarbeidsstruktur som inkluderer hele laget rundt eleven, sikrer et helhetlig perspektiv.

Ufrivillig skolefravær kan ha flere og sammensatte årsaker jf. Elliot & Place 2019. De siste tiårene har en ikke lykkes å skape en felles forståelse for skolefravær. Det er manglende kunnskap om tiltak som gir positiv effekt. Forskningsstudier har vist at barn med autismespekterforstyrrelser har mye høyere risiko for å utvikle skolefravær enn andre nevrotypiske elever (Munkhaugen et al., 2017).

For å lykkes med å hjelpe eleven tilbake til skolen, må tiltak settes i gang raskt. Å hjelpe eleven tilbake kan virke behandlende og bidra til å avdekke underliggende problematikk (Hver dag teller).

### 1.1 Gyldig og ugyldig fravær

Skolens behandling av årsaken til fraværet som vil avgjøre om et fravær er gyldig eller ugyldig. Fraværet kan for eksempel skyldes sykdom, skulk, angst, mobbing, mistrivsel på skolen, elever som holdes hjemme, heimens erfaring med egen skolegang eller skoleferier med/uten søknad om permisjon.

**Gyldig fravær** er dokumentert, som ved sykdom, innvilget permisjon, eller forhold utenfor elevens kontroll.

**Udokumentert fravær** er ugyldig. Skulk er fravær fra skolen uten heimens samtykke og er ugyldig. Før skolen har fått beskjed av foresatte om årsaken til fraværet, vil alt fravær regnes som ugyldig.

Det er fravær utover det man regner som naturlig som skole og foresatte må være oppmerksomme på. Tilfeller hvor fraværet er høyt (f.eks. grunnet sykdom), kan ikke automatisk betegnes som

bekymringsfritt selv om elevens fravær er meldt av foresatte. Det blir viktig å følge opp elever som «går under radaren». De må oppdages i tide før det blir for vanskelig å komme tilbake på skolen.

Både gyldig og ugyldig fravær kan utvikle seg til ufrivillig skolefravær. Skolen bør kontakte foresatte ved økende fravær, uavhengig av årsak, for å skape forutsigbarhet.

Tett dialog mellom skole og heim er avgjørende. Gjennom samarbeidet får begge parter viktig informasjon om elevens hverdag. Felles holdning og tillit vil kunne bidra til ærlig og utfyllende informasjon.

## 1.2 Årsaker til ufrivillig skolefravær

Det kan være flere årsaker til at enkelte elever utvikler ufrivillig skolefravær og problematikken er som regel sammensatte (Ingul, 2005). Årsakene til ufrivillig skolefravær er både individuelle og relasjonelle, og ofte kan de ikke skilles tydelig fra hverandre. Ulike hendelser kan bidra til at barn og unge uteblir fra skolen.

**Individuelle årsaker:** Depresjon, spiseforstyrrelser, separasjonsangst/ annen angst, stress, lærevansker eller mangel på tilrettelegging.

**Relasjonelle årsaker:** Samspillsvansker i familien eller på fritiden, mobbing, samspillsvansker og tap av venner

Å identifisere konkrete årsaker kan være vanskelig. Det som opprettholder og påvirker skolefraværet uavhengig av årsak kan være en interessant vinkling. Eks; Enkelte elever forteller at de kun deltar i timer der de er sammen med gode venner. For andre elever har det betydning om heim er til stede når de skal dra på skolen. Kompleksitet hos hver sak viser betydning av en grundig kartlegging der man har med seg et helhetsperspektiv.

**Individ:** Neurobiologisk sårbarhet, traumer, psykiske eller fysiske lidelser, rus, lærevansker, angst

**Familie:** Konflikter i familien, økonomi, manglende struktur, sykdom, dysfunksjonell kommunikasjon, endringer i familiesituasjon, vold eller rusmisbruk

**Sosialt:** Problemer i forhold til venner/ mangel på venner, mangel på tilhørighet, mobbing

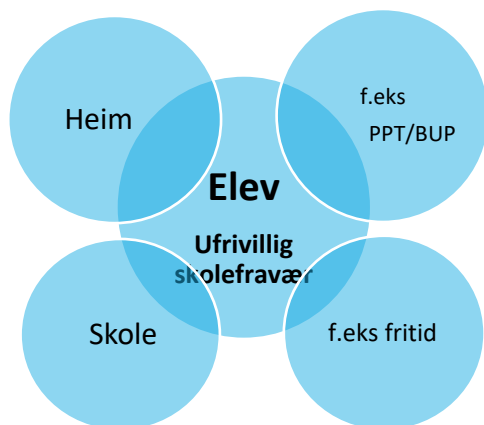
**Skole:** Hyppig lærerbytte, høyt lærerfravær, manglende struktur og forutsigbarhet, dårlig klassemiljø, manglende tilpasset opplæring, lærevansker som ikke er oppdaget, tidlig innsats mangler, lite inkluderende læringsmiljø, norskopplæring for flerspråklige barn er ikke tilfredsstillende

**I lokalmiljøet:** Subkulturelle trender og holdninger til skole, nærmiljø med lite rom for annerledeshet

**Samfunnsmessig og kulturelle forhold:** Sterkt fokus på prestasjon, «generasjonprestasjon», påvirkning fra sosiale medier

Fig.1 Vansker på ulike nivå

Årsakene til ufrivillig skolefravær inngår ofte i et komplekst spill. Individuelle og relasjonelle årsaker til ufrivillig skolefravær må ses på som en helhet. Tidligere har individuelle faktorer fått mye fokus. I dagens skole understrekes nødvendigheten av en helhetstenkning. Tiltak iverksettes når man får en felles forståelse for årsakene til skolefraværet (Fig. 2).

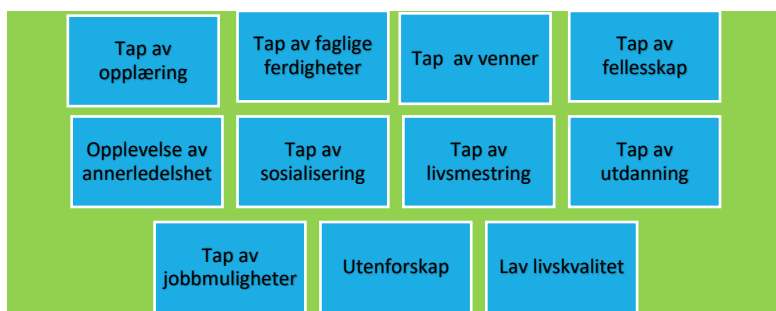


**Fig. 2** Et helhetlig perspektiv. Eleven plasseres ofte i midten. Løsningen ligger ofte i laget rundt eleven. Samarbeid bidrar til felles løsning. (Marit Tørstad 2010)

### 1.3 Forståelsesrammer

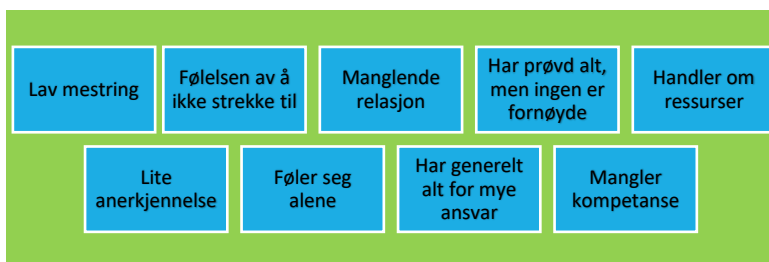
Ulike perspektiv på skolefravær kan bidra til økt forståelse for de utfordringer «laget» står overfor når man skal hjelpe eleven. **Fig. 3,4 og 5** viser ulike perspektiv. jf. Statped modul 1 Forståelsesrammer (Ufrivillig skolefravær v/ Statped 2022-11-02).

#### Skolefravær fra et elevperspektiv



**Fig. 3**

#### Skolefravær fra lærerperspektivet



**Fig. 4**

#### Skolefravær fra foreldreperspektivet

Vansker synes som adferdsavvik	Ikke trodd, ikke hørt ikke forstått	"Kan de ikke oppdra ungen sin?"	"Bare dere får eleven på skolen skal vi tilrettelegge vi."	Følelsen av å ikke lykkes i foreldrerollen	Redsel for barnets "ve og vel".
Ensomhet i foreldrerollen	Parforholdet lider/skilsmisse	Uenighet om barnets vansker/diagnoser	Ivaretagelse av søsken	Skyld, skam, fortvilelse, stress	Foreldre i mangeltilstand
Redsel- hvordan skal det gå med oss, med barnet vårt?	"Går på helsa løs?"	Jobb/økonomi	Kompenserer	Sorg og kriser	Den biologiske komponenten

**Fig. 5**

## 1.4 Skolefraværets funksjon

Hva er det som bidrar til å opprettholde problemet / motiverer eleven til å fortsette å være fraværende fra skolen over tid? Kearney og Silverman (1996) har delt opp funksjonen til ufrivillig skolefravær i ulike grupper (Fig. 6) basert på barn og unges motivasjon for å unngå negative opplevelser og oppnå positive opplevelser.

Unngå negative opplevelser	1. <b>Unngår stimuli som vekker negativ affekt eller emosjonelt ubehag.</b> Her vil opplevelsen av ikke å ville gå på skolen ofte være knyttet til generelt ubehag i skolesituasjonen. Dersom eleven unngår skolen (og dermed også unngår den negative opplevelsen) opprettholdes og forsterkes atferden. I noen tilfeller kan ubehaget være knyttet til bestemte situasjoner som eleven vil forsøke å unngå, f.eks. skolegården, en bestemt voksen, gymsalen, o.l.
	2. <b>Unngår ubehagelige sosiale situasjoner eller evalueringssituasjoner.</b> Her vil eleven vegre seg for å gå på skolen for å unngå situasjoner der hen må eksponere seg sosialt, eller bli evaluert. Dette omtales ofte som prestasjonsangst. Dette kan gjelde f.eks. å snakke høyt i klassen, snakke med andre medelever, ha prøver, o.l.
Oppnå positive opplevelser	3. <b>Oppnår oppmerksomhet fra foresatte eller viktige andre</b> Her blir eleven hjemme for å oppnå noe positivt. Det kan dreie seg om belønninger, som for eksempel å se på TV, spille dataspill, være med venner, shopping, rus o.l. Den positive konsekvensen av å bli hjemme vil også her opprettholde og forsterke elevens vegring for å gå på skolen.
	4. <b>Oppnår goder utenfor skolen.</b> Her blir eleven hjemme for å oppnå noe positivt. Det kan dreie seg om belønninger, som for eksempel å se på TV, spille dataspill, være med venner, shopping, rus o.l. Den positive konsekvensen av å bli hjemme vil også her opprettholde og forsterke elevens vegring for å gå på skolen. <b>Kearney (2001)</b>

Fig. 6: Faktorer som opprettholder

Figur 6 illustrerer hvordan fravær kan fungere for en elev. Atferd som fører til positive konsekvenser, som å unngå negative opplevelser, blir ofte forsterket. Det du gir oppmerksomhet, får du mer av. Slik atferd kan bidra til å opprettholde fraværet. Ifølge Kearney et al. (2019) er årsaksbildet sammensatt, noe som understreker behovet for grundig kartlegging.

### Hva vet vi så?

En elev som er borte fra skolen over tid blir sosialt isolert, mister tilhørighet til jevnaldrende og blir ofte hengende etter med skolearbeidet. Eventuelle negative tanker om det å være på skolen blir ikke avkrefte. Samspillet mellom utløsende og opprettholdende faktorer skaper en ond sirkel.

Risikofaktorer som gjør det vanskeligere komme tilbake på skolen øker for hver dag jf. Ingul, 2016. Tidlig handling er avgjørende.



Fig. 7: Den onde sirkelen ved ufrivillig skolefravær

(Modell basert på Oslo kommune: Skolevegring – en praktisk og faglig veileder, 2009)



### 1.5 Hvem utvikler ufrivillig skolefravær?

Barns utvikling skjer i stor grad gjennom gjensidig påvirkning og samspill. Barn som er mye borte fra skolen får oftest store faglige hull og vansker med å følge den faglige progresjonen. Det vil være faktorer både hos barnet og omgivelsene som kan bidra til eller beskytte mot utvikling av fravær (Fig 8).

Variierende og sammensatte årsaker gjør det vanskelig å identifisere enkeltstående risikofaktorer. Ufrivillig skolefravær oppstår uavhengig av økonomisk bakgrunn, kjønn og rase, evnenivå og lærevansker.

Det kan utvikle seg gradvis eller oppstå plutselig. Lysne (1996) undersøkte skolefobi i Norge og fant at fenomenet hadde størst hyppighet blant 11- til 13-åringer, men fravær kan oppstå i hele skoleforløpet. Det er en økt risiko ved skolestart og i overganger, flytting og skolebytte og etter lengre ferier og sykefravær.

Figur 8: Risiko og beskyttelsesfaktorer

Elev	
<b>Risikofaktorer:</b> <ul style="list-style-type: none"><li>▪ Elever med nevroutviklingsforstyrrelser:<ul style="list-style-type: none"><li>○ ADHD, Tourette, autismspekter</li><li>○ Viser rigiditet</li></ul></li><li>▪ Eleven har sensoriske vansker (lys, lyd, lukt, berøring, smak)</li><li>▪ Eleven har mangelfull søvnhygiene</li><li>▪ Eleven har lærevanske</li><li>▪ Eleven har en psykisk sårbarhet</li><li>▪ Eleven har en innadvendt adferd</li><li>▪ Eleven har prestasjonsangst/kravangst<ul style="list-style-type: none"><li>○ Lav mestringstillit</li><li>○ Stressmestring</li></ul></li><li>▪ Eleven har bekymringer for andre ting enn skole</li><li>▪ Eleven presterer på faglig lavt nivå, og det er mangelfull kartlegging/utredning av evt. fagvansker.</li><li>▪ Eleven har konsentrasjons- og oppmerksomhetsvansker</li><li>▪ Eleven har lav sosial kompetanse</li><li>▪ Eleven har få eller ingen venner</li><li>▪ Eleven deltar lite i et sosialt samspill</li></ul>	<b>Beskyttende faktorer:</b> <ul style="list-style-type: none"><li>▪ Eleven har gode relasjoner til voksne og medelever</li><li>▪ Eleven har et positivt selvbilde</li><li>▪ Eleven har gode sosiale relasjoner på skolen – minst én god venn</li><li>▪ Eleven har mestringsopplevelser sosialt og/eller faglig</li><li>▪ Eleven har fritidsinteresser/ aktiviteter</li><li>▪ Eleven har gode sosiale ferdigheter<ul style="list-style-type: none"><li>○ empati, omsorg, ta andres perspektiv</li></ul></li><li>▪ Eleven har gode mestringsstrategier<ul style="list-style-type: none"><li>○ eks. følelsesregulering</li></ul></li></ul>

Familie	
<b>Risikofaktorer:</b> <ul style="list-style-type: none"><li>▪ Psykiske lidelser hos foresatte</li><li>▪ Vanskelig familiesituasjon<ul style="list-style-type: none"><li>○ økonomi, rus, samlivsbrudd, vold, samspillsvansker og traumer</li></ul></li><li>▪ Manglende grensesetting</li><li>▪ Foresatte med egne negative erfaringer til skolen</li><li>▪ Foresatte med negative erfaringer med skole/heim samarbeid</li><li>▪ Foresatte med lite/ingen erfaring med norsk skolesystem</li><li>▪ Foresatte med lite sosialt nettverk</li></ul>	<b>Beskyttende faktorer:</b> <ul style="list-style-type: none"><li>▪ God psykisk helse</li><li>▪ Godt samarbeid mellom foresatte og skole</li><li>▪ Aktiv deltagelse i barnets skolehverdag og fritid</li><li>▪ Gode og støttende sosiale nettverk</li><li>▪ Trygg i foreldrerollen<ul style="list-style-type: none"><li>○ Gode rutiner, praksis for oppfølging og grensesetting, samarbeid mellom foresatte</li></ul></li></ul>



Skole	
<p><b>Risikofaktorer:</b></p> <ul style="list-style-type: none"> <li>• Manglende relasjonskompetanse <ul style="list-style-type: none"> <li>○ Manglende forståelse fra ansatte på skolen</li> </ul> </li> <li>• Manglende kompetanse på nevrouviklingsforstyrrelser, kravangst og sensoriske vansker</li> <li>• Lav kompetanse på barns psykiske helse</li> <li>• Mangelfull kartlegging av fagvansker og sosiale vansker</li> <li>• Behandling av fravær <ul style="list-style-type: none"> <li>○ Mangelfulle rutiner/oppfølging av fraværsregistrering, fraværshistorikk, analyser av fravær, holdninger til fravær</li> </ul> </li> <li>• Læringsmiljø <ul style="list-style-type: none"> <li>○ Mobbing, §12-2 oppl</li> <li>○ Manglende inkluderende praksis</li> <li>○ Manglende kompetanse på tilrettelagt opplæring</li> </ul> </li> <li>• Lite kontinuitet i opplæringen – høyt fravær i personalet</li> <li>• Overganger</li> <li>• Manglende forutsigbarhet og rammer, lav informasjonsflyt</li> </ul>	<p><b>Beskyttende faktorer:</b></p> <ul style="list-style-type: none"> <li>• God relasjon mellom lærer og elev</li> <li>• Elevmedvirkning <ul style="list-style-type: none"> <li>○ Elevsamtaler</li> <li>○ Kartlegging faglig/sosialt</li> </ul> </li> <li>• Et trygt læringsmiljø <ul style="list-style-type: none"> <li>○ Inkluderende praksis</li> </ul> </li> <li>• Tilrettelagt opplæring</li> <li>• Godt samarbeid mellom heim og skole</li> <li>• God klasseledelse</li> <li>• God struktur og forutsigbarhet <ul style="list-style-type: none"> <li>○ Kontinuitet i opplæringen, informasjonsflyt, overganger,</li> </ul> </li> <li>• Gode fravær rutiner <ul style="list-style-type: none"> <li>○ Gode rutiner og handlingsplaner for å gripe inn ved høyt fravær</li> </ul> </li> <li>• God informasjonsflyt ved overganger</li> <li>• Tidlig involvering</li> <li>• Interne støttesystem, tverretattlig samarbeid og tidlig innsats</li> </ul>

### 1.6 Tidlige tegn

Kunnskap om risikofaktorer (figur 8) og årsaksforklaringer (1.2) gir et godt grunnlag for å identifisere utsatte elever. Å kjenne til mulige tegn oppsummert i figur 9 er også nyttig. Kjennskap til tidlige tegn, årsaker og risikofaktorer gir et godt grunnlag for å forstå og håndtere ufrivillig skolefravær. Rutiner for oppfølging bidrar til rask iverksetting av tiltak.

Kontaktlærer eller annen person med god relasjon til eleven og som kjenner eleven, vil kunne plukke opp tidlige tegn eller faresignaler. Personalet rundt eleven må ha tilstrekkelig kompetanse på faglige og psykiske utfordringer. Endring av elevens atferd bør gjøre voksne på skolen ekstra årvåkne (jf. pkt. 1.5). Den amerikanske barnepsykologen Ross Green (2011); har et mantra som sier at "barn gjør så godt de kan". [Ross Greene - Barn gjør det bra hvis de kan | Oppvekstportalen](#)

Forskere på fraværspromatikk viser til at ufrivillig skolefravær kan oppstå gjennom hele grunnskolen (1.-10.trinn). Videre viser forskningen økt risiko i forbindelse med overganger barnehage /skole, barnetrinnet/ungdomskolen samt hyppige lærerskifte, skolebytte og etter ferier eller sykefravær (Ingul, 2005).

«Det burde være mulig å utvikle systemet så de kan fange opp skolefraværet tidlig»

*One size fits all? Barneombudet*

Figur 9: Tidlige tegn på ufrivillig skolefravær

**Tegn hos eleven:**

- Er ekstremt innadvendt eller sjenert
- Er svært utrygg ved skolestart/etter skolebytte, ordinære tiltak for å trygge eleven hjelper ikke
- Viser utagerende atferd, for eksempel sinne i situasjoner hvor det stilles krav i skolehverdagen
- Snakker aldri høyt i klassen
- Snakker ikke med voksne/medelever eller kun med utvalgte voksne/medelever
- Er ofte alene i friminuttet
- Er avhengig av at en bestemt voksen/medelev er til stede i friminuttet
- Har ofte fysiske plager, for eksempel vondt i magen eller hodet
- Gir nonverbalt eller verbalt uttrykk for nedstemthet eller redsel generelt eller tilknyttet spesifikke situasjoner på skolen
- Trekker seg tilbake fra sosiale situasjoner og/eller skolerelaterte aktiviteter
- Viser motstand mot å delta eller forsøker å unngå enkelte fag, situasjoner eller aktiviteter på skolen
- Kontakter heim i skoletiden eller ønsker å gå hjem i løpet av skoledagen

**Bekymring fra foresatte:**

- Tar kontakt med skolen fordi eleven gir uttrykk for ikke å ville gå på skolen
- Blir værende lenge i leverings situasjonen eller vil være med inn i klasserommet utover det som kan forventes eller er rutiner
- Kontakter eleven i skoletiden gjentatte ganger for å sjekke at eleven har det bra

### 1.7 Felles problem - felles løsning

Skolen og klassen er et økologisk system (Tilpasset opplæring og inkluderende støttesystem; Nordahl). Bevissthet om egne holdninger er viktig, da de speiler budskapet til kollegaer, foresatte og elever. Optimisme smitter. Alle må ta ansvar og bidra til at eleven kommer tilbake på skolen, og alle må delta i samarbeidet.

Et helhetlig perspektiv, felles forståelsesrammer og fordeling av ansvar er avgjørende for suksess. Slikt samarbeid bygger tillit og signaliserer at alle ønsker å hjelpe.

Det kan være utfordrende å holde på prinsippet om «raskest mulig tilbake på skolen» ut fra «Barnets beste perspektiv», men dette er den viktigste faktoren for å lykkes. Ifølge Oppl. (2024-08-01) § 10-6 første ledd har skolen plikt til å følge opp elevers skolefravær, uavhengig av individuelle faktorer.

For å komme tilbake til skolen må det være et trygt og godt psykososialt miljø (Oppl. § 12.3, 2024-08-01). Skolen skal kontinuerlig arbeide for et trygt og godt skolemiljø med nulltoleranse for mobbing og trakassering.

*«Jeg droppet timer hvor læreren ikke så meg i det hele tatt. Ikke tilrettela».*

*One size fits all? Barneombudet*

## 2. Forebygging

En felles forståelse og holdning er nødvendig grunnlag for å forebygge og snu ufrivillig skolefravær. Å etablere nye holdninger er vanskelig. Ved å være bevisst egne holdninger, vil man kunne spre dette videre til kollegaer, foresatte og elever. [hver-dag-teller-fullversjon-2023.pdf \(nittedal.kommune.no\)](#).

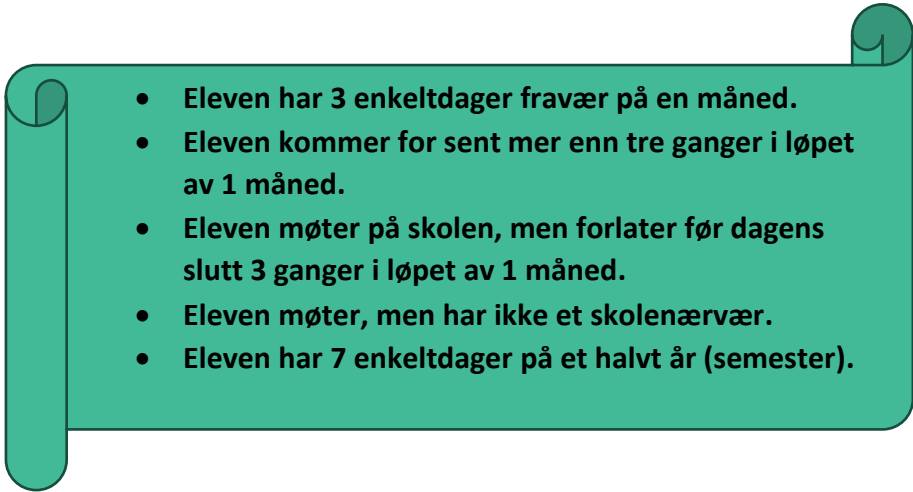
Et helhetlig perspektiv fremhever at årsaken til ufrivillig skolefravær er sammensatt. Det er avgjørende at de involverte parter deler en felles forståelse. Begrepet «ta hverdagen tilbake» er beskrivende for dette.

For både elev, foresatte, kontaktlærer, skoleledelse og andre involverte kan det oppleves som en uoverkommelig belastning når eleven har høyt skolefravær. Det kan være utfordrende å nå målet om å komme raskest mulig tilbake på skolen. Forskning viser at dette er det beste for eleven. Det er viktig å presisere at dette gjelder uavhengig av om det foreligger sterke individuelle faktorer, som f.eks. angst eller depresjon. Det forutsettes også et trygt og godt psykososialt miljø.

Vansker med å møte på skolen starter gjerne i det små; elever som er til stede i undervisningen, men i liten grad deltar faglig og eller sosialt, fravær fra timer, deler av dagen eller enkelttimer.

### 2.1 Når skolefravær blir til en bekymring

**Jf. kommunens oppfølgingsplikt; Oppl. §10-3 har skolene ansvar for oppfølging av fravær gjennom hele grunnskoleløpet. Fravær av et slikt omfang som opplistet under krever tett oppfølging av påbegynt fravær og tiltak.**

- 
- Eleven har 3 enkeltdager fravær på en måned.
  - Eleven kommer for sent mer enn tre ganger i løpet av 1 måned.
  - Eleven møter på skolen, men forlater før dagens slutt 3 ganger i løpet av 1 måned.
  - Eleven møter, men har ikke et skolenærvær.
  - Eleven har 7 enkeltdager på et halvt år (semester).

### 2.2 Overgang fra barnehage til skole:

Formålet med informasjonsoverføring mellom barnehage og skole er å forebygge skolefravær samt avhjelpe andre vansker. Rutiner for informasjonsoverføring må være integrert i kommunens planer.

- Planlegging av elevens skolestart basert på individuelle behov.
- Sikre at eleven blir kjent med skolen og læreren i forkant av skolestart.
- For barn som er i risiko for å utvikle skolefravær, bør overgangsarbeidet initieres våren før oppstart i første klasse.
- Etablere et samarbeid med foresatte før skolestart

### 2.3 Læringsmiljøet

Forebygging av ufrivillig skolefravær krever systematisk innsats fra skoleledelsen, som må etablere og vedlikeholde effektive systemer og tiltak. Ledelsen må forankre tiltakene og kommunisere prioriteringer tydelig til personalet. Personalets oppfølging av rutiner og systemer, samt deres opplevelse av støtte fra ledelsen, er avgjørende for forebygging. Disse tiltakene inngår i skolens generelle tilrettelegging for alle elever.

Skolens pedagogiske tilrettelegginger og rutiner fungerer som beskyttende faktorer. Et trygt skole- og klassemiljø er essensielt for elevenes psykiske helse og evne til å håndtere skolehverdagen. Trygge relasjoner og trivsel er nøkkelfaktorer for å forebygge fravær. Skolen har plikt til å arbeide systematisk med læringsmiljøet for å sikre sosial og faglig inkludering. Elevenes positive opplevelse av inkludering er et viktig forebyggende tiltak. Elevene har rett til et trygt og godt fysisk og psykososialt læringsmiljø (Oppl § 12-4). Tidlig innsats overfor elever i risikozonen for fravær er også viktig.

Forskning av Turid Havik (2015) viser at relasjoner til medelever er avgjørende for utvikling av ufrivillig skolefravær. Mobbing er en stor risikofaktor på barnetrinnet, mens det er en moderat faktor på ungdomstrinnet. Læreren klasseledelse, gjennom kontroll og relasjoner, påvirker både vegringsrelatert og skulkrelatert fravær. Læreren kan forebygge fravær ved å arbeide med klassemiljøet, regulere relasjonene mellom elevene og forebygge mobbing.

Funnene indikerer at skolerelaterte faktorer kan være vesentlige risikofaktorer for fravær, uavhengig av elevens funksjon eller hjemmets oppfølging. Ved tegn til mistilpasning eller økt fravær bør mulige påvirkningsfaktorer kartlegges og tiltak iverksettes umiddelbart.

#### Trygge relasjoner

For elever med bekymringsfullt fravær er det viktig å ha en støttespiller de stoler på. Læreren er en nøkkelperson i forebygging av ufrivillig skolefravær, og tillit mellom elev og lærer er avgjørende for å kunne uttrykke egne meninger. Relasjonskompetanse er viktig for å skape et trygt og inkluderende læringsmiljø. Den voksne må være åpen, vennlig og forståelsesfull. Barneombudets ekspertutvalg opplever at den viktigste hjelpen har vært å ha en støttespiller som kan se muligheter for endring / løsninger, kan trygge eleven på at det går bra og som tar eleven på alvor. En støttespiller, som eleven er trygg og stoler på, tar elevens meninger på alvor, og kan bidra til å tale elevens sak i møte med øvrig støtteapparat. La eleven velge støttespiller selv. [Gode relasjoner skaper trygge og gode skolemiljø | udir.no](#)

*«... for meg handler det ikke så mye om hvem de er, men at du har en person jeg er spesielt trygg på. En hovedstøttespiller».*

*elev*

#### 2.4 Tilpasset opplæring

Elevene har rett til tilpasset opplæring (Oppl. § 11-1). Dette er en viktig beskyttelsesfaktor mot bekymringsfullt skolefravær. Tilpasset opplæring baseres på elevens personlighet, strategier og læringsforutsetninger, og tar hensyn til individuelle behov og ferdigheter. Skolen må fokusere spesielt på sårbare elever og de med diagnoser eller lærevansker (jf. Statped), da disse er særlig utsatt for stress i skolehverdagen.

Barneombudets ekspertutvalg fremhever tilrettelegging som en nøkkelfaktor for å hindre fravær. Elever lærer på ulike måter, og skolen må ha kompetanse og systemer for å avdekke og tilrettelegge for ulike vansker. Laget rundt barnet må ha tilstrekkelig kompetanse og kapasitet til å følge opp elever i risikozonen for økt skolefravær

## 2.5 Forebygging og stressreducerende tiltak

Stress kan defineres som ytre påvirkning, fysisk eller emosjonell reaksjon på påvirkning, eller respons på samspillet mellom disse (Helsedirektoratet). Elever med nevroutviklingsforstyrrelser og andre utfordringer opplever ofte skolehverdagen som stressende.

### Tiltak i undervisningen kan være:

- Elevmedvirkning: Tilpass prestasjonskrav / mål og kriterier.
- Forutsigbarhet, oversikt og struktur tilpasset den enkelte elev: Egne avtaler om delaktighet i undervisning samt utnyttelse av elevens interesser og styrker i opplæringen. Presentasjon av lærestoff / oppgaver må tilpasses den enkelte. Visuell, praktisk, konkret støtte, omvendt undervisning – eleven kan forberede seg
- Relasjonsarbeid: Se og snakk med hver elev hver dag om mulig (jf. Regionale ressursentre - RVTS) Elever som har det vanskelig må bli møtt med vennlighet og smil, med kjærlighet og varme.
- Pedagogisk kartlegging faglig og sosialt, (jf. overordnet del av KL20). Kartlegging faglig og sosial inkludering. Kartlegging sensoriske utfordringer. Hvilke fag og aktiviteter liker eleven best?
- Undervisningsmetoder /læringsaktiviteter må tilpasses elevens behov, styrke og interesse. Planlegg elevens skolehverdag med utgangspunkt i de 7H'er / Statped.

## 2.6 Elevmedvirkning

Elever har rett til å delta i beslutninger om egen læring (Oppll. § 10-2). Jf. Udir skal de skal aktivt vurdere eget arbeid, kompetanse og utvikling. Elever har rett til å ytre sine meninger, bli hørt, og få meningene sine vektlagt etter alder og modenhet. Oppll. og Læreplanverket for Kunnskapsløftet gir rammer og føringer for elevmedvirkning som gjelder for all opplæring i alle fag

### Elevsamtale:

Skolen må ha klare rutiner for elevsamtaler ved bekymring.

Elevens opplevelse av medvirkning og å bli tatt på alvor er forebyggende. Samtalene bør være regelmessige.

- Avtal faste og hyppige samtaler.
- Still spørsmål, også de vanskelige.
- Snakk med eleven ved første tegn til fravær.
- Involver foreldre og andre rundt eleven.
- Sørg for at lærerne har tid og kompetanse til oppfølging

«Selv om vi vil bli sett, er det vanskelig å bli sett for mye».

*One size fits all? Barneombudet*

## 2.7 Rutiner og samarbeid i skolefraværssaker

Uavhengig av de direkte årsakene til elevens bekymringsfulle fravær, uttrykkes det ofte at eleven mangler trygghet. Noe har utløst en utrygghet for å være på skolen. Det er ikke bare eleven som trenger trygghet, det gjør også foresatte. Foresatte må vite at barnet er trygt for å sende barnet på skolen. Lærerne må være trygge i sin rolle i fraværssaker, og ha god kjennskap til hvordan slike saker behandles. Kjente støttesystemer og rutiner vil kunne bidra til at en tidlig bekymring fanges opp og behandles tidlig. «Hver dag telle» i hver enkelt sak.

Plikt til å følge opp fravær | udir.no ( oppll 10-6) fastsetter skolens plikt til å følge opp skolefravær. Skolen må ha system/rutiner ved risiko for utvikling av skolefravær og for hvordan fraværssaker skal behandles. Det er skolens ansvar for å ta initiativ og legge til rette for samarbeidet jf. kap 3. i veilederen.

Et godt samarbeid med heim innebærer tilgjengelighet og åpen dialog. En samarbeidsavtale som tydeliggjør ansvar og tidsfrister er avgjørende for suksess.

### Involvering av foresatte i viktige temaer

- For å fremme skole-hjem-samarbeidet bør skolen aktivt involvere foresatte i temaer som psykososialt miljø, fravær og mobbing (Oppll. §10-4) Det kan skje på ulike arenaer og nivåer som f.eks. utviklingssamtaler, foreldremøter og arbeidsutvalg (Oppll. § 10-3). Noen kommuner i regionen har konkrete verktøy for skole-hjem samarbeid gjennom Bedre Tverrfaglig Innsats (BTI).

### Informasjonsflyt

- Effektivt samarbeid krever at foresatte opplever skolen som tilgjengelig, med åpen og tett dialog mellom foresatte og kontaktlærer/ledelse. Kontinuerlig formidling av tilpasset informasjon bygger tillit og kan forebygge utfordringer. Eks: Lærerne på trinnet planlegger et tverrfaglig prosjekt med en kreativ tilnærming. Lærer informerer foresatte: “Neste uke skal vi i gang med et prosjekt på tvers av alle fag. Dette innebærer at elevene jobber litt annerledes hele uka, og det kan bli mer støy i klasserommet enn vanlig.” Ved å informere tidlig, unngår man at foreldre blir usikre på læringsmiljøet når barna nevner “mye bråk” i klassen.

### Rutiner på systemnivå

Kommunen og skolen må ha klare og kjente fraværssrutiner. Skolens ledelse bør regelmessig diskutere disse i personalgruppen for å sikre tett oppfølging og forebygging av økt fravær. Jo lenger en elev er fraværende, desto vanskeligere blir det å komme tilbake (jf. fig. 7 Den onde sirkelen).

1. Skolen følger veilederens rutiner for fraværsoppfølging.
2. Skolens ledelse er ansvarlig for årlig opplæring og oppfølging i fraværføring.
3. Skolens ledelse sørger for at systemer og rutiner er kjent og tilgjengelige for ansatte, elever og foresatte.

### Rutiner føring av fravær

- **Kontaktlærer:** Oppdaterer elevens fravær daglig i skolens registreringssystem og følger ukentlig med på fraværet.
- **Timelærere:** Fører fravær daglig.
- **Bekymringsfullt fravær:** Tas opp i ukentlige team-/samarbeidsmøter.
- **Oppdagerkompetanse:** Kontaktlærer identifiserer risikomønstre, som fravær i spesifikke timer eller fag, fravær etter ferier, og tidligere bekymringer om elevens sosiale/faglige utvikling.

### Rutiner kontakt mellom skole og hjem

- **Foresatte:** Melder fravær digitalt ved elevens fravær (gjelder timer og første fraværsdag) eller etter avtale.

### Rutiner for samarbeid mellom skole og hjem:

- Tidspunkt og form for kontakt med foresatte.
- Kommunikasjon ved bekymringsfullt fravær.
- Samarbeidsmøter og tverrfaglige møter.

### Rutiner for skolens interne støttesystemer:

- Ledelsens prioritering og støtte i fraværssaker, eks frigjøre tid til lærer.
- Involvering av ressursteam og kollegial støtte.
- Ansvarsfordeling i oppfølging av elever med fravær.
- Samarbeid i teamet ansvarlig for elevens opplæring, inkludert assistenter og miljøarbeidere. Avsatt tid til samarbeidet.

### Rutiner for samarbeid med eksterne instanser:

- Systemer for tverrfaglig samarbeid og drøfting.
- Bruk av ekstern kompetanse.
- Involvering av helsesykepleier og PPT.

### Ressurser for skole-hjem-samarbeid:

- Foreldreutvalg for grunnskolen (FUG)
- UDIR
- BUFDIR
- Redd Barna
- Barnevakten
- Læringsmiljøsentret



### 3. Når eleven har ufrivillig skolefravær - hva gjør vi?

Gode rutiner virker forebyggende. Elevene i ekspertgruppen uttaler at skolesystemet ikke passer alle. (One size fits all? – Barneombudet). Under kan man lese anbefalinger fra elevene.

«Jeg opplever at jeg står sammen med de andre, men likevel ser jeg med selv stå utenfor»

elev

#### Anbefaling for å fange opp elevene

- Se hver elev og følg med på hvordan elevene har det faglig og sosialt
- Vær oppmerksom på om en elev virker fjern, har brå endringer i personligheten, eller begynner å få litt fravær
- Avtal faste og hyppige elevsamtaler
- Spør mye og om igjen! Også de ubehagelige spørsmålene
- Snakk med eleven med en gang den begynner å få fravær
- Snakk med foreldre og andre rundt
- Pass på at lærere har nok kapasitet til å se elevene

#### Anbefaling når elevene er borte

- Følg oss opp når vi blir borte
- Kommuniser med oss
- Gi oss informasjon og involver oss i beslutninger
- Gi oss mulighet til å gjøre skolearbeid selv om vi ikke klarer å være på skolen
- Pass på at vi har en liten faglig eller praktisk ting å gjøre hver dag

#### Våre råd for å få elevene tilbake til skolen

- Hør på hva eleven sier den trenger for å komme tilbake
- Endre på det som er årsaken til fraværet
- Gi oss informasjon og gjøre det forutsigbart når vi kommer tilbake, men tilpass mengde informasjon
- Tilpass skolearbeidet og la oss ta igjen det tapt i vårt tempo
- Gi oss alternativer de dager ting er tyngre
- Sørg for at det finnes flere alternative tilbud

#### Ulike årsaksforhold som kan påvirke et fravær:

- Er det vanskelig å få eleven på skolen om morgenen?
- Opplever eleven situasjoner på skolen han gruer seg for?
- Er det enkelte fag som er vanskelige eller som eleven ikke liker?
- Utsettes eleven for mobbing?
- Hvordan har eleven det sosialt på skolen?
- Opplever eleven mistriivsel?
- Er tilrettelegginga god nok?

### 3.1. Rutiner for oppfølging av fravær steg for steg

#### Steg 1: Avklar fraværsgrunn

##### Indikatorer:

- Eleven har 3 enkeltdager fravær på en måned.
- Eleven kommer for sent mer enn tre ganger i løpet av 1 måned.
- Eleven møter på skolen, men forlater før dagens slutt 3 ganger i løpet av 1 måned.
- Eleven møter, men har ikke et skolenærvær.
- Eleven har 7 enkeltdager på et halvt år (semester)

##### Kontaktlærer:

- ✓ Kontakter foresatte og eleven (hensynta alder og modenhet) per telefon. Informer om skolens rutiner for oppfølging av fravær og skolens ansvar.
- ✓ Heim kontaktes hvis fraværsmelding mangler.
- ✓ Naturlige årsaker som sykdom, sykehus deles i elevmappe.
- ✓ Gjennomgå fraværsoversikten for klassen med tanke på indikatorer innen den 2. i hver måned. Rapporter bekymringer og handlinger i forhold til disse innen den 3. hver måned. Helsesykepleier, fastlege eller annet helsepersonell kan inviteres inn i et samarbeid, eventuelt sikre uttalelser fra disse.

#### Steg 2: Grunn til bekymring

**Kontakt med heim:** Ved bekymringsfullt fravær innkalles foresatte og elev til samtale innen en uke. Anerkjenn foresattes utfordringer og gi informasjon om aktuelle hjelpeinstanser. Hovedregelen er at eleven skal være til stede ved samtalen. Dersom eleven ikke er til stede, må skolen påse at eleven er hørt. [Barns rett til å bli hørt – Barneombudet](#) og Oppl § 10-2 hensyntas. Referat deles i elevmappe.

**Informere ledelsen:** Skolens ledelse og kontaktlærer) utarbeider en plan og tiltak for videre oppfølging i samarbeid med elev og heim.

**R-team:** Med foresattes samtykke kan saken drøftes med ressursteamet på skolen.

**PPT:** I førhenvissningsfasen plikter skolen å undersøke saken og sette inn tiltak. Ved usikkerhet om elevens utbytte av opplæringen, drøftes eleven i R-team. PPT vil kunne samarbeide med skolen i førhenvissningsfasen. Skolen undersøker saken og setter inn tiltak. Evt. henvisning til PPT vil skje etter tiltaksutprøving. Kartlegging av faglige hull og psykiske/fysiske vansker kan være nødvendig.

**Tverretatlig samarbeid:** Relevante instanser som helsesykepleier, PPT, BUP, Ungdomslos og andre involveres ved behov.

### Steg 3: Kartlegging

#### Elevsamtale:

Kontaktlærer eller annen tillitsperson forbereder samtalen. Vær bevisst kroppsspråk og holdninger. Ved behov forberedes eleven i forkant av samtalen (mål og innhold, rom, tidspunkt, tilpasning sensoriske vansker jf. 7 H - ene hos Statped).

Målet med samtalen er å formidle at "Jeg vil deg vel" og ønsker å hjelpe. Bygg en trygg relasjon og lytt til elevens behov. Oppsummer og sjekk forståelsen.

Ved noen tilfeller vil det være behov for å bruke hjemmet for å fremme elevens stemme. Kartlegging av elevens behov og interesse vil være avgjørende for de tiltak som skal iverksettes hjemme og på skolen.

- [Sånn vil jeg ha det | statped.no](#)
- [Mal rammer for kartleggingssamtalen.docx \(sharepoint.com\)](#)
- [Mal pedagogisk analyse.docx \(sharepoint.com\)](#)

#### Samtaler med heimen:

Ved noen tilfeller vil det være behov for å bruke hjemmet for å fremme elevens stemme. Kartlegging av elevens behov og interesse vil være avgjørende for de tiltak som skal iverksettes hjemme og på skolen.

Heimen er en viktig samarbeidspartner. Involver elevens nettverk ved behov. Eks. bistå heim på morgenen.

- *SRAS-R Vurdering av opprettholdende faktorer ved bekymringsfullt fravær*
  - *Foreldreskjema: [Brev.dot \(trondheim.kommune.no\)](#)*
- [Mal invitasjon til samtale med heim.docx \(sharepoint.com\)](#)
- [Mal samarbeidsavtale - Tiltaksplan.docx \(sharepoint.com\)](#)
- [Mal pedagogisk analyse.docx \(sharepoint.com\)](#)

#### Psykososialt skolemiljø:

Kartlegg det psykososiale miljøet gjennom samtaler, undersøkelser og observasjoner. Et godt læringsmiljø er sentralt. Skolen har et skjerpet ansvar overfor elever med en særskilt sårbarhet. Årsaken til elevens mistrivsel kan skyldes forhold utenom skoletiden eller utenfor skolens område. Det vil være skolens oppgave å kartlegge det psykososiale miljø i klasse/trinn/skole. Dette skjer ved elevsamtaler, undersøkelser (eks. mobbing) og observasjoner. Et godt læringsmiljø og elevens opplevelse av et inkluderende fellesskap er sentralt i kartleggingen.

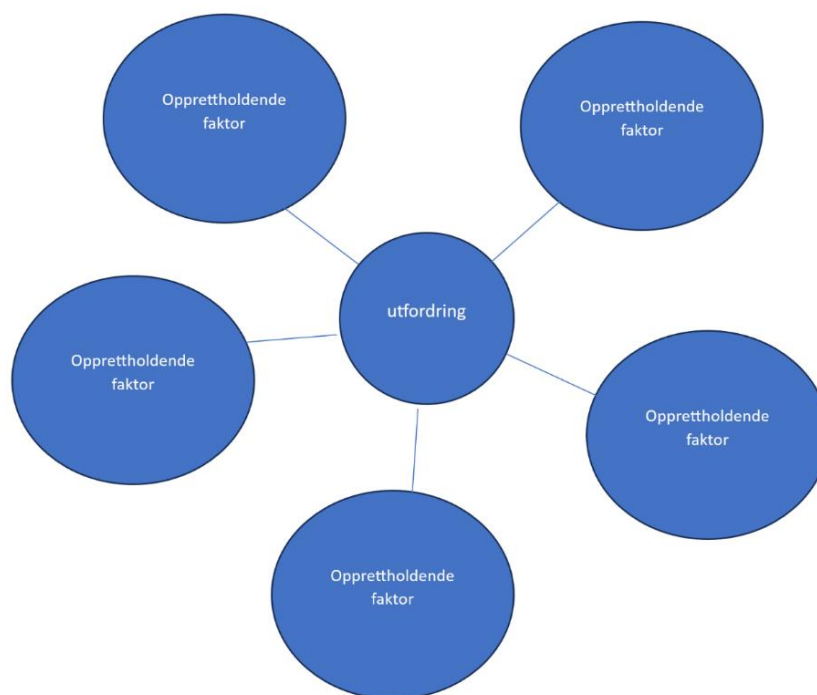
Kap.12 Skolemiljøet til elevene [Lov om grunnskoleopplæringa og den vidaregåande opplæringa \(opplæringslova\)](#) - [Kapittel 12 Skolemiljøet til elevane - Lovdata](#)

#### Pedagogisk vurdering/analyse:

Faglige og/eller sosiale vansker kan være årsak til fraværet. En pedagogisk vurdering kan avdekke informasjon på begge områder, og kan være et bidrag til skolens generelle kartlegging.

- [Mal pedagogisk analyse.docx \(sharepoint.com\)](#)

## Pedagogisk analyse modell:



### Steg 4: Tiltak

**Mål for den enkelte lærer må være å øke samhandling med elever som har lite skolenærvær.**

Oppretthold kontakt med eleven, møt eleven ved overganger, sikre gode relasjoner, tilrettelegg planer basert på elevens kompetanse og interesser. [Mal prosedyrer.docx \(sharepoint.com\)](#)

**Det utarbeides en tiltaksplan/samarbeidsavtale mellom elev, foresatte, skole og eventuelt andre involverte.** Samarbeidsavtalen består av tydelige mål, konkrete tiltak, ansvarsfordeling, hvem som skal gjøre hva til hvilken tid og en evalueringsdel. [Mal samarbeidsavtale - Tiltaksplan.docx \(sharepoint.com\)](#) Evalueringsdelen [Mal evaluering av samarbeidsavtale-tiltaksplan.docx \(sharepoint.com\)](#) skal tydeliggjøre hvorvidt målet er nådd og samtidig om tiltakene har vært effektive og riktige.

Målene må være realistiske og tidsbegrensede, med delmål som for eksempel at eleven skal være på skolen noen timer i uka eller hver dag etter mat. Langsiktige mål, som at eleven skal være på skolen hver dag, avhenger av fraværets omfang og kompleksitet. Alle parter, inkludert eleven, må være enige om målene og tiltakene.

Det er viktig å unngå gjentatte tiltak som ikke virker. Ha en plan B klar hvis tiltakene ikke fungerer og eleven ikke møter som avtalt.

Hvis tiltakene er effektive og målene nås, utarbeides en ny samarbeidsavtale/tiltaksplan om videre oppfølging av fraværet. Hvis fraværet ikke bedres betydelig ved å følge veilederens retningslinjer, er det viktig å involvere andre samarbeidspartnere. Unngå en "vent og se"-tilnærming. En hjelpeinstans bør ta rollen som koordinator og sikre en ny tiltaksplan/samarbeidsavtale. Klar ansvarsfordeling og tydelige retningslinjer for håndtering av ufrivillig fravær er nødvendig.

### 3.2 Tiltaksskjema Mal prosedyrer.docx (sharepoint.com)

Fravær				
<ul style="list-style-type: none"> <li>✓ Eleven har 3 enkeltdager fravær på en måned.</li> <li>✓ Eleven kommer for sent mer enn tre ganger i løpet av 1 måned.</li> <li>✓ Eleven møter på skolen, men forlater før dagens slutt 3 ganger i løpet av 1 måned.</li> <li>✓ Eleven møter, men har ikke et skolenærvær.</li> <li>✓ Eleven har 7 enkeltdager på et halvt år (semester)</li> </ul>				
Hva	Steg 1 Avklar fraværsgrunn	Steg 2 Grunn til bekymring	Steg 3 Kartlegging	Steg 4 Tiltak og tiltaksplaner
Møter	Kontaktlærer undersøker med heimen hvorfor eleven har fravær	Møte kontaktlærer, ledelse, elev og heim.	Møte kontaktlærer, ledelse, elev og heim.	Møte kontaktlærer, ledelse, elev og heim. Møte med R-team. evt. eksterne aktører
Handling	Kontakt helse ved behov	Informere ledelse Drøfting i R-team: Bekymringsmelding? Drøfting PPT Tverretatlig samarbeid ved behov	Kartlegging Elevsamtale Samtaler med heim Psykososialt skolemiljø Pedagogisk analyse	Opprettholde kontakt med elev Tiltaksplan, revidering og evaluering
Dokumentasjon	Datert notat fra kontaktlærer deles i elevmappe.	Møtereferat til elevmappe	Møtereferat til elevmappe	Møtereferat til elevmappe

### 3.3 Tiltaksbank/ «Verktøykasse»

- Kontakt med eleven må opprettholdes. (Eleven må få oppleve at skolen savner han/henne jf. ekspertutvalgets råd.)
- Daglige/ jevnlige samtaler med eleven med fokus på mestring og emosjonell støtte.
- Informer klassen om at eleven er borte dersom heim /elev samtykker til dette.
- Møt eleven i skolegården eller andre steder for å følge eleven til klasserommet eller ved overganger. Dersom skolen eller andre har mulighet til å møte/hente eleven hjemme kan det være et tiltak hvis situasjonen om morgenen er spesielt utfordrende.
- Sikre gode relasjoner mellom lærer og elev.
- Tilrettelegg plan i skolen(time/dag/uke) med utgangspunkt i elevens faglige/sosiale kompetanse og interesser.
- Lag egen ukeplan/dagsplan. Bruk de 7H-ene Gjør avtaler med eleven om reduserte skoledager hvis behov, eller tilpasset skoledag. Eksempler på ulike typer planer | statped.no  
<https://www.statped.no/laringsressurser/teknologitema/struktur-og-forutsigbarhet-i-det-digitale-laringsmiljoet/pedagogiske-og-digitale-verktoy/hvordan-tilrettelegge/pedagogiske-verktoy/>
- Vær bevisst på elevens plassering i klasserommet, eleven skal oppleve å bli sett, eleven kan plasseres med venner eller trygge medelever. Avklar med elev.
- Sørg for at eleven har noen å gå sammen med til skolen.

- Lag en skriftlig avtale om hvor mye eleven skal være på skolen. Sakte opptrapping i samarbeid med elev og heim.
- Send melding med litt informasjon om oppstart og innhold av dag/uke etter ferier.
- Styrk elevens evne til selvhøvdelse gjennom samtaler med en trygghetsperson. Støttesamtaler hos eks. sosiallærer, helsesykepleier eller andre med kompetanse.
  - Øving på kommunikasjon og sosiale ferdigheter kan skje både fysisk og digitalt.
- Øving for personalet på samtaler med simulator [Snakkesimulator – snakke med barn.no](https://snakkesimulator.no)
- Læringsressurs for barnehage og skole om mobbing, vold, overgrep og barns rettigheter. [Jeg vet](https://jegvet.no)
- Skolen opprettholder kontakt med medelever på skolen. Eks. klassen sender sms, kort eller besøker eleven.
- Lag en video av deg selv, og presenter klasserommet, hva klassen jobber med og vis at eleven er tenkt på.
- Tilrettelegg for gruppeaktiviteter for å skape oversiktlige og trygge sosiale arenaer. Eks friminutt- «Den vanskelige timen». [Gode tips til å gjere friminutta trygge for alle \(utdanningsnytt.no\)](https://gode-tips-til-a-gjere-friminutta-trygge-for-alle-utdanningsnytt.no)
- Redd Barnas hefte benyttes for å fremme trivselsaktiviteter og elevmedvirkning [Ingen utenfor: Inkludering og trygt skolemiljø - Skole og barnehage \(reddbarna.no\)](https://ingenutenfor.no)
- Bygg på elevens interesser og sterke sider i skolearbeidet.
- Forsterk gjennom positiv oppmerksomhet.
- Gi mulighet til å forlate undervisning ved behov (angst). Avtal mulig time-out/fluktrute. Gjør avtaler om pauser/ time-out i stedet for å dra hjem, og hvordan /hvor dette kan skje. Gi eleven alternativer til å reise hjem fra skolen.
- Praktisk og tverrfaglig tilnærming til faglig og sosialt innhold i skolen
- Kartlegg mulighetene for tilrettelegging innenfor den ordinære opplæringen jf. prinsipper om universelle tiltak (Elever med ADHD m.fl.) [Universelle tiltak i skolen | statped.no](https://statped.no)
- [Overganger for elever med nevroutviklingsforstyrrelser | statped.no](https://statped.no)
- Forbered elever på annerledesdager og endringer i skolehverdagen. [Førstehjelp for annerledesdager i skolen! • HeleneLunner.no](https://forstehjelp.no)
- Vær bevisst gruppesammensetning og plassering i klasserommet.
- Bruk av egen garderobe, eget rom.
- Legg til rette for at eleven har noen å gå til skolen med/sitte på bussen med.
- Bruk av teams i små grupper <https://support.microsoft.com/nb-no/topic/holde-elever-trygge-mens-de-bruker-teams-for-fjernundervisning-f00fa399-0473-4d31-ab72-644c137e11c8>
- Anerkjenn foresattes utfordringer og gi informasjon om aktuelle hjelpeinstanser

## 4. ANSVARSOMRÅDER OG RELEVANT LOVERK

### 4.1

#### Elev og foresatte:

Barn og unge har en lovpålagt rett og plikt til grunnskoleopplæring. Foresatte har ansvar for å sikre at barnet møter på skolen.  **Lov om grunnskoleopplæringa og den vidaregåande opplæringa (opplæringslova) - Lovdata (§2-2 Plikt til grunnskoleopplæring)**

#### Skolen:

Skolen har ansvar for å følge opp elevenes fravær og sikre et trygt og godt skolemiljø.  **Forebygge og følge opp bekymringsfullt fravær | udir.no Retten til et trygt og godt skolemiljø | udir.no Oppl §10-6 Lov om grunnskoleopplæringa og den vidaregåande opplæringa (opplæringslova) - Kapittel 10 Det beste for eleven, medverknad, skoledemokrati, foreldresamarbeid, skolereglar og p... - Lovdata**

#### Andre instanser:

Ved behov for tverrfaglig samarbeid kan Pedagogisk-psykologisk tjeneste, Barne- og ungdomspsykiatrisk poliklinikk og skolehelsetjeneste delta.  **Instansene skal innhente muntlig og/eller skriftlig samtykke fra foresatte og eventuelt elev for å kunne dele opplysninger vedr. eleven.**

#### Lover:

[Lov om grunnskoleopplæringa og den vidaregåande opplæringa \(opplæringslova\) - Lovdata](#)

[Lov om grunnskoleopplæringa og den vidaregåande opplæringa \(opplæringslova\) - Kapittel 11 Tilpassa opplæring og individuell tilrettelegging - Lovdata](#)

[Lov om barnehager \(barnehageloven\) - Lovdata](#)

Barnekonvensjonen artikkel 12  [Lov om styrking av menneskerettighetenes stilling i norsk rett \(menneskerettsloven\) - - Lovdata](#)

[Lov om barn og foreldre \(barnelova\) - Lovdata](#)

[§ 24-3 Plikt til å melde frå til barnevernet | udir.no](#)

Lov om Barnevern (Barnevernsloven)  [Rettsdata \(bufdir.no\)](#)

#### Referanseliste

[bekymringsfullt skolefravaer veilder for forebygging og tverrfaglig samhandling.pdf \(alesund.kommune.no\)](#)

[hver-dag-teller-fullversjon-2023.pdf \(nittedal.kommune.no\)](#)

[Tidlig intervensjon ved skolevegring \(utdanningsforskning.no\)](#)

[One size fits all? – Barneombudet](#)

[Kunnskapsstatus om bekymringsfullt fravær i skolen | Fafo-rapport 2023:3](#)

Ingul, J.M., Havik, T. & Heyne, D. (2019) *Emerging School Refusal: A School-Based Framework for Identifying Early Signs and Risk Factors*. Cognitive and Behavioral Practice, 26(1), 46–62. <https://doi.org/10.1016/j.cbpra.2018.03.005>

Anne Sofie Samuelen og Helen I.Bargel(Individet i et systemperspektiv)

Thomas Nordahl og Overland, Terje. (2021)  [Tilpasset opplæring og inkluderende støttesystemer | Gyldendal Forskning om skolevegring \(utdanningsforskning.no\)](#)

Ingul, J.M. (2005) Skolevegring hos barn og ungdom. I: Barn i Norge 2005. Se meg! Årsrapport om barn og unges psykiske helse,

[Håndtering av skolefravær - Fagbokforlaget.no](#)

<https://www.statped.no/temaer/skolefravar-og-nevrouviklingsforstyrrelser/>

Fyrland, L. (2001) Sosialt nettverk, Universitetsforlaget

Elliot, j.g. & place, m. (2019) practitioner review: school refusal: developments in conceptualisation and treatment since 2000. Journal of child psychology and psychiatry 60(1). S. 4–15.

Munkhaugen, e.k., gjevik, e., pris, a.h., sponheim, e. & diseth, t.h. (2017). School refusal behaviour: are children and adolescents with autism spectrum disorder at a higher risk? Research in Autism Spectrum Disorders, 41, s. 31–38. Kearney,



C.A. (2001) School refusal behavior in youth. A functional approach to assessment and treatment. Washington, DC: American Psychological Association

Ross Grene, 2011, Heftet, Bokmål Utenfor, Barn gjør det bra hvis de kan.

Lund, G. E. (2020). Skolefravær kalder på en relationsudvikling og kulturudvikling i skolen. Psykologi i kommunen (online), 4.

#### **Forslag til litteratur:**

[Aubert og Bakke - Utvikling av relasjonskompetanse by Gyldendal Norsk Forlag - Issuu](#)

[Se eleven innenfra - Trygge barn i en mentaliserende skole \(utdanningsforskning.no\)](#)

Bru, Cosmovici Idsøe, Øverland () Psykisk helse i skolen.

Hvordan innagerende elever og deres lærere opplever skolehverdagen. [Hun sitter jo bare der! \(Om innagerende atferd hos barn og unge\) - Fagbokforlaget.no](#)

**Brochmann, G., & Madsen, O. J. (2022) Skolevegringsmysteriet: Historien om hvorfor barn og unge sitter alene hjemme i stedet for å gå på skolen (1. utgave.). Cappelen Damm.**

Statped <https://www.statped.no/temaer/skolefravar-og->

[nevrouviklingsforstyrrelser/nevrouviklingsforstyrrelser/tiltak-for-elever-med-skolefravar/](#)

#### **Relevante nettsider:**

- [Hvordan snakke med barn om mobbing - Voksne for Barn \(vfb.no\)](#)
- [Rapport: Snakke trygt i skolen \(2021\) - Forandringsfabrikken](#)
- [Tiltak for elever med skolefravær | statped.no](#)
- [Snakke med barn - Voksne for Barn \(vfb.no\)](#)
- [Forebygge og følge opp bekymringsfullt fravær | udir.no](#)

#### **Filmer**

- [Tilrettelegging for elever med ADHD i skolen \(adhdnorge.no\)](#)
- [Det er ikke bare pjæk \(youtube.com\)](#)
- [\(237\) Samtaler med barn | Snakke i barnegrupper | KORUS - YouTube](#)