

Landskapsanalyse – nær- og fjernvirkning

Plan-ID: 2021 001 – Vedal masseuttak, gnr. 78, bnr. 3 og 27

Denne landskapsanalysen er en del av planarbeidet i forbindelse med detaljregulering for Vedal masseuttak på Vedal i Brønnøy kommune. Det ble tidlig i planprosessen vurdert slik at det var behov for en landskapsanalyse som kan bidra med å synliggjøre tiltakets virkning på landskapsbildet, både nær og fjern virkning. Arealplanens bestemmelser for R13 - Område for råstoffutvinning: «Landskapsmessige og estetiske hensyn skal vektlegges ved planlegging og gjennomføring slik at uttaksområdet avsluttes med god tilpassing til omgivelsene og tilrettelagt for planlagt/påregnelig etterbruk».

Landskapsbildet og terrenginngrep - arbeidsmetodikk

Det gis en beskrivelse av landskapet, både av området som blir direkte berørt av tiltaket og av det overordnede influensområdet. Landskapets verdi og sårbarhet i forhold til hvordan tiltaket visuelt kan påvirke disse verdiene i etterbruksfasen, vurderes og analyseres. Det benyttes 3D-visualisering med landskapsmodell i tillegg til kart, foto og beskrivelse for å synliggjøre de landskapsmessige konsekvensene av tiltaket. Forhold som landskapets verdi, sårbarhet, opplevelsesverdi, synlighet, nær- og fjernvirkning er områder som belyses. Det vurderes også avbøtende tiltak for å redusere tiltakets visuelle påvirkning av området.

Definisjoner og avgrensninger

I Statens vegvesen håndbok V712 (Statens vegvesen, 2021) om konsekvensanalyser er landskapstype definert som et større geografisk område med enhetlig visuelt preg, skapt av enhetlig dominans av store landformer og kjennetegnet ved karakteristisk fordeling av landformer, naturstrukturer og andre landskapselementer. Landskapsbilde er definert som et uttrykk for landskapets romlige- og visuelle egenskaper med naturlige og menneskeskapte komponenter og elementer, som særpreger et geografisk område. Det romlige og visuelle omhandler hvordan landskapet oppleves som fysisk form.

Landskap kan videre inndeles i flere enkeltlementer, slik som grunnforhold, terrengform, hydrologiske forhold, klima, vegetasjon, dyreliv, menneskeskapte forhold som arealbruk, kulturhistoriske elementer, etc. Denne analysen fokuserer på de visuelle aspektene til landskapet som blir vektlagt, både innenfor planområdet og i influensområdet.

Metode

Det er i forbindelse med vurderingen benyttet kjent kunnskap om området, samt det er benyttet tilgjengelige kartverktøy og utarbeidet en 3D-modell hvor terrenginngrepet er modellert. Det er også modellert/skissert hvordan dette er tenkt tilbakeført etter endt drift (trinnsvis tilbakeføring og visuelt uttrykk i driftsperioden må vurderes og evt. visualiseres ifm. driftsplan for masseuttaket, og er ikke medtatt i denne analysen).

Landskapsbildet er hovedsakelig vurdert iht. metoden beskrevet i Statens vegvesen håndbok V712 om konsekvensutredninger. Metoden som følges gjelder ikke-prissatte konsekvenser innenfor temaet landskapsbilde, og består av fire trinn.

Første trinn er å innhente data om dagens situasjon ved fastsetting av landskapsbildets karakter. Gjennom en kvalitativ vurdering av registreringskategoriene beskrives landskapsbildets karakter i et delområde. I varierende grad vil de ulike kategoriene bidra til et områdes karakter. Kategoriernes betydning angis i 5 trinn på en skala fra uvesentlig til avgjørende. Videre fastsettes landskapsbildets karakter av de registreringskategoriene som har størst betydning. Dette oppsummeres og presenteres i en kort og konsis tekst.

På bakgrunn av dagens situasjon og registreringskategorier deles området inn i delområder og verdien for hvert delområde fastsettes. Det benyttes en skala for fastsetting av verdi i 5 trinn fra uten betydning til svært stor verdi.

Deretter skal det redegjøres for tiltaket og tiltakets omfang og påvirkning. Omfanget beskrives med ord, illustreres med tall og visualiseres gjennom 3D-illustrasjoner. Omfanget sammenstilles i en skala fra sterkt forringet til forbedret.

Fjerde trinn er å fastsette konsekvens på bakgrunn av områdets verdi og påvirkning. Konsekvens vurderes med bakgrunn i «konsekvensvifta» i V712, og beskrives på en skala fra meget stor negativ konsekvens til meget stor positiv konsekvens.

Landskapets karakter

Landskapsbildet skal gis en kvalitativ vurdering med hensyn til karakter i henhold til registreringskategoriene for hvert delområde, jf. tabellene nedenfor:

Tabell 6-14 Registreringskategorier for fagtema landskapsbilde

Registreringskategorier	Forklaring
Topografiske hovedformer	Landformer og terrengformer. Kystlinjer. Større vassdrag, breer, fjordsystemer, skjærgård og sjøområder. Storskala- og småskala landskap. Variasjoner i relieff.
Romlige egenskaper	Avgrensninger, strukturer og andre visuelle uttrykk som danner landskapsrom. By- og gaterom.
Naturskapte visuelle egenskaper	Ubrutte sammenhenger fra fjord til fjell, åskammer, fjellrygger, horisontlinjer og strandlinjer. Naturpregede områder med tydelige brudd eller overganger i landskapet. Særlige naturfenomen og temporære variasjoner i vær og årstidsvekslinger.
Naturskapte nøkkelementer	Fremtredende terrengformasjoner, landemerker og orienteringspunkter. Naturminner som geologiske formasjoner eller enkeltstående særpregede trær.
Vegetasjon	Form- og strukturdannende vegetasjon kan være naturlig, kulturpåvirket, eller kultur-betinget. Vegetasjonen avtegner seg som mosaikk og mønster i naturlige, kulturpåvirkete eller i rene menneskeskapte miljøer.
Arealbruk	Næringsvirksomhet, landbruk, bosetting, transport, annen infrastruktur.
Byform og arkitektur	Bygninger, plasser, parker, gater, og annen bystruktur.
Menneskeskapte visuelle egenskaper	Sammenhengende bebygde områder, gateløp, vegsystem, stisystem, kraftlinjer, jord- og skogbruksområder, fysiske grenselinjer, alleer, trekker. Menneskeskapte områder med tydelige brudd eller overganger i landskapet.
Menneskeskapte nøkkelementer	Landemerker, knutepunkt, fremtredende bygninger, tekniske installasjoner, formklippede særpregede trær, trær med arkitektonisk betydning.

Tabellen ovenfor angir kjennetegn ved ulike registreringskategorier som bidrar til å kartlegge ulike delområder i forbindelse med vurdering av landskapsbildets karakter.

Tabell 6-15 Skjema for fastsetting av landskapsbildets karakter

Vurdering av delområde Navn som er gjenkjennelig lokalt		
Kategorier	Omtale	Betydning uvesentlig – mindre viktig – viktig – svært viktig – avgjørende
Topografiske hovedformer	Kort kvalitativ, beskrivende tekst	Angitt betydning
Romlige egenskaper		
Naturskapte visuelle egenskaper		
Naturskapte nøkkelementer		
Vegetasjon		
Arealbruk		
Byform og arkitektur		
Menneskeskapte visuelle egenskaper		
Menneskeskapte nøkkelementer		
Fastsatt karakter for landskapsbildet Kort sammenfattende tekst		

Fastsetting av landskapsbildets karakter for hvert delområde gjøres ved bruk av tabellen ovenfor, hvor det gjøres en kvalitativ vurdering iht. kategoriene og deres betydning for de aktuelle områdene.

Landskapets verdi

Landskapsbildet skal deretter vurderes med hensyn til verdi på en linjal med skala som er inndelt i 5 deler. Denne linjalen utgjør x-aksen i konsekvensvifta.



Figur 6-9 Skala for vurdering av verdi. Linjalen er glidende, pilen flyttes bortover for å nyansere verdivurderingen.

Verdien skal fastsettes basert på karakter iht. tabell 6-16 i V712, gjengitt nedenfor:

Tabell 6-16 Verdikriterier for fagtema landskapsbilde

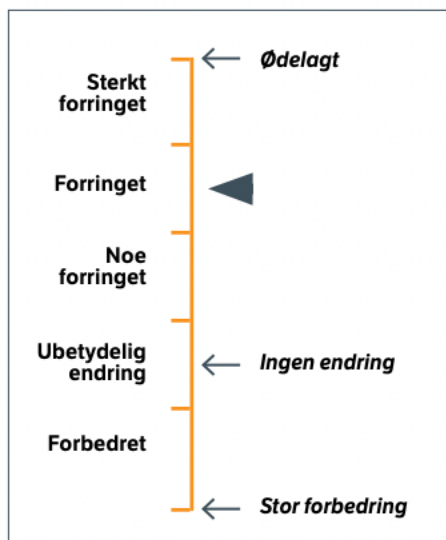
Verdi ASPEKTER	Uten betydning	Noe verdi	Middels verdi	Stor verdi	Svært stor verdi
Visuelle kvaliteter	Delområde uten visuelle kvaliteter	Delområde med noen visuelle kvaliteter	Delområde med gode visuelle kvaliteter, eller kvaliteter av lokal betydning	Delområde med særlig gode visuelle kvaliteter, eller kvaliteter av regional betydning	Delområde med unike visuelle kvaliteter, eller kvaliteter av nasjonal og/eller internasjonal betydning
Helhet Variasjon	Delområde med dårlig balanse mellom helhet og variasjon	Delområde med mindre god balanse mellom helhet og variasjon	Delområde med god balanse mellom helhet og variasjon	Delområde med særlig god balanse mellom helhet og variasjon	Delområde med unik balanse mellom helhet og variasjon
Særpreg	Delområde uten særpreg	Delområde med lite særpreg	Delområde med særpreg	Delområde med stort særpreg	Delområde med svært stort særpreg
Byform Bystruktur	Delområde der byformen/bystrukturen er fragmentert/sprengt/ ødelagt	Delområde der byformen/bystrukturen er noe fragmentert	Delområde med god byform/bystruktur	Delområde med særlig god byform/bystruktur	Delområde med en unik byform/bystruktur
Arkitektur	Bebyggelse, bygninger, byrom, infrastruktur og landskap mangler sammenheng. Er dårlig tilpasset byens skala	Bebyggelse, bygninger, byrom, infrastruktur og landskap danner tilsammen mindre gode og/eller lite lesbare omgivelser. Er mindre godt tilpasset byens skala	Bebyggelse, bygninger, byrom, infrastruktur og landskap danner tilsammen gode og lesbare omgivelser. Er tilpasset byens skala	Bebyggelse, bygninger, byrom, infrastruktur og landskap danner tilsammen særlig gode og lesbare omgivelser. Er godt tilpasset byens skala	Bebyggelse, bygninger, byrom, infrastruktur og landskap danner tilsammen unike og lesbare omgivelser. Er svært godt tilpasset byens skala
Totalinntrykk	Delområde der landskap og bebyggelse/anlegg til sammen gir et dårlig totalinntrykk	Delområde der landskap og bebyggelse/anlegg til sammen gir et noe redusert totalinntrykk	Delområde der landskap og bebyggelse/anlegg til sammen gir et godt totalinntrykk	Delområde der landskap og bebyggelse/anlegg til sammen gir et spesielt godt totalinntrykk	Delområde der landskap og bebyggelse/anlegg til sammen gir et unikt totalinntrykk
Sjeldenhet Representativitet ⁴⁵			Delområdet inngår i landskapstyper som er fåtallig/sjeldne regionalt	Delområdet inngår i landskapstyper som er fåtallig/sjeldne nasjonalt	
Forvaltningsprioritet/ Prioriterte landskapsområder ^{46,47}			Delområdet har kvaliteter av lokal og/eller regional betydning	Delområdet har kvaliteter av regional og/eller nasjonal betydning	Delområdet har kvaliteter av nasjonal og/eller internasjonal betydning

Tiltakets påvirkning

Påvirkning er et uttrykk for endringer som tiltaket vil medføre på de berørte landskapsområdene. Det er kun områder som blir varig påvirket som skal vurderes, og de vurderes når de er «ferdig påvirket». Skalaen for påvirkning er inndelt i 5 trinn og går fra sterkt forringet til forbedret, jf. figur 6-6, og utgjør y-aksen i konsekvensvifta.

Tabell 6-17 Veiledning for vurdering av påvirkning

Tiltakets påvirkning	Forankring og lokalisering	Landskaps- og terrenginngrep	Skala	Linjeføring	Arkitektonisk utforming
Ødelagt/ sterkt forringet	Tiltaket er ikke forankret, medfører uheldig fragmentering, eller bryter i stor grad med landskapsbildets karakter	Tiltaket medfører en stor endring i landskapet, eller medfører svært skjæmmende inngrep	Tiltaket dominerer i stor grad over landskapets skala	Tiltaket har svært dårlig rytme, er preget av knekk, sprang, har en svært uheldig romkurve	Tiltaket fremstår helt uten arkitektonisk helhet, har svært dårlig design
Forringet	Tiltaket er dårlig forankret, medfører fragmentering, eller bryter med landskapsbildets karakter	Tiltaket medfører skjæmmende inngrep	Tiltaket dominerer over landskapets skala	Tiltaket har dårlig rytme, er preget av knekk, sprang, en uheldig romkurve	Tiltaket fremstår i liten grad som en arkitektonisk helhet, har dårlig design
Noe forringet	Tiltaket er noe forankret, medfører noe fragmentering, eller bryter i en viss grad med landskapsbildets karakter	Tiltaket medfører noe skjæmmende inngrep	Tiltaket dominerer noe over landskapets skala	Tiltaket har noe dårlig rytme, er noe preget av knekk, sprang, en uheldig romkurve.	Tiltaket fremstår i noen grad som en arkitektonisk helhet, har noe dårlig design
Ubetydelig endring	Tiltaket er forankret, medfører i liten grad fragmentering, eller bryter i liten grad med landskapsbildets karakter	Tiltaket medfører ikke skjæmmende inngrep	Tiltaket er tilpasset skalaen i landskapet, eller er underordnet denne	Tiltaket har god rytme, er uten knekk eller sprang, har en god romkurve	Tiltaket fremstår som en arkitektonisk helhet
Forbedret	Tiltaket er godt forankret, medfører ingen fragmentering, eller forsterker landskapsbildets karakter	Tiltaket medfører istandsetting av ødelagt/sterkt forringet landskap	Tiltaket har en god tilpasning til skalaen i landskapet, eller framhever denne	Tiltaket har særlig god rytme og romkurve som fremhever landskapskulpturen	Tiltaket fremstår som en særlig god arkitektonisk helhet, har god design og materialkvalitet

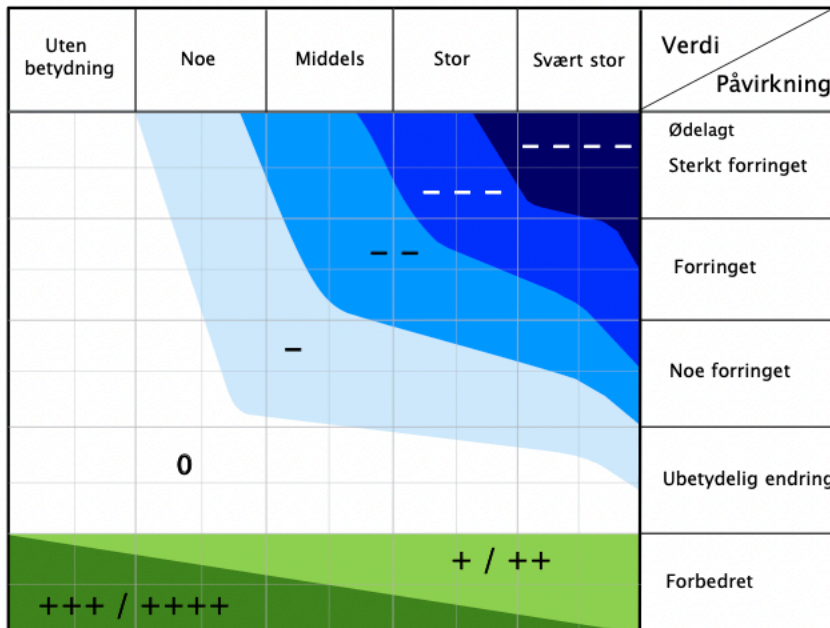


Figur 6-10 Skala for vurdering av påvirkning. Ingen endring utgjør 0-punktet på skalaen

Vurdering av påvirkning skal alltid relateres til 0-alternativet (ingen endring).

Konsekvens

Konsekvensen for hvert delområde fremkommer ved å sammenstille verdivurderingen med vurderingen av tiltakets påvirkning. Dette skal videre relateres til konsekvensvifta:



Figur 6-6 Konsekvensvifta. Konsekvensen for et delområde framkommer ved å sammenholde grad av verdi i x-aksen med grad av påvirkning i y-aksen. De to skalaene er glidende.

Skala	Konsekvensgrad	Forklaring
----	4 minus (----)	Den mest alvorlige miljøskaden som kan oppnås for delområdet. Gjelder kun for delområder med stor eller svært stor verdi.
---	3 minus (---)	Alvorlig miljøskade for delområdet.
--	2 minus (--)	Betydelig miljøskade for delområdet.
-	1 minus (-)	Noe miljøskade for delområdet.
0	Ingen/ubetydelig (0)	Ubetydelig miljøskade for delområdet.
+ / ++	1 pluss (+) 2 pluss (++)	Miljøgevinst for delområdet: Noe forbedring (+), betydelig miljøforbedring (++)
+++ / ++++	3 pluss (+++) 4 pluss (++++)	Benyttes i hovedsak der delområder med ubetydelig eller noe verdi får en svært stor verdiøkning som følge av tiltaket.

Tabell 6-3 Skala og veiledning for konsekvensvurdering av delområder.

Forebygge skadevirkninger

Det er også mulig å vurdere og foreslå skadereduserende tiltak, altså tiltak som kan bidra til å redusere de negative virkningene av tiltaket, altså konsekvensene/påvirkningen.

I denne sammenhengen er nok tema som terrengbearbeiding eller endringer i høyder som kan minske størrelsen på skråninger og skjæringer som kan være forebyggende tiltak.

Reetablering av vegetasjon som skogkanter, trerekker osv. kan også være aktuelle tiltak.

0-alternativet – dagens landskapsbilde

Sammenligningsgrunnlaget for tiltaket og dets virkninger er basert på 0-alternativet. Sett fram i tid er det tvilsomt at området i stor grad ville blitt særlig forandret, foruten evt. skogshogst eller lignende. Influensområdet med landbruk virker å være forholdsvis bra utviklet, og vil sannsynligvis heller ikke forandres mye fram i tid.

Historisk utvikling

Flyfoto av området de siste 20 årene (1994-2014) viser at det ikke har vært noen store endringer ut over mindre justeringer og utvidelser av landbruksarealene, i takt med forventet utvikling.



Bilde 1: Vedal 1994 (kilde: www.norgebilder.no)



Bilde 2: Vedal 2014 (kilde: www.norgebilder.no)

Vurdering av konsekvenser

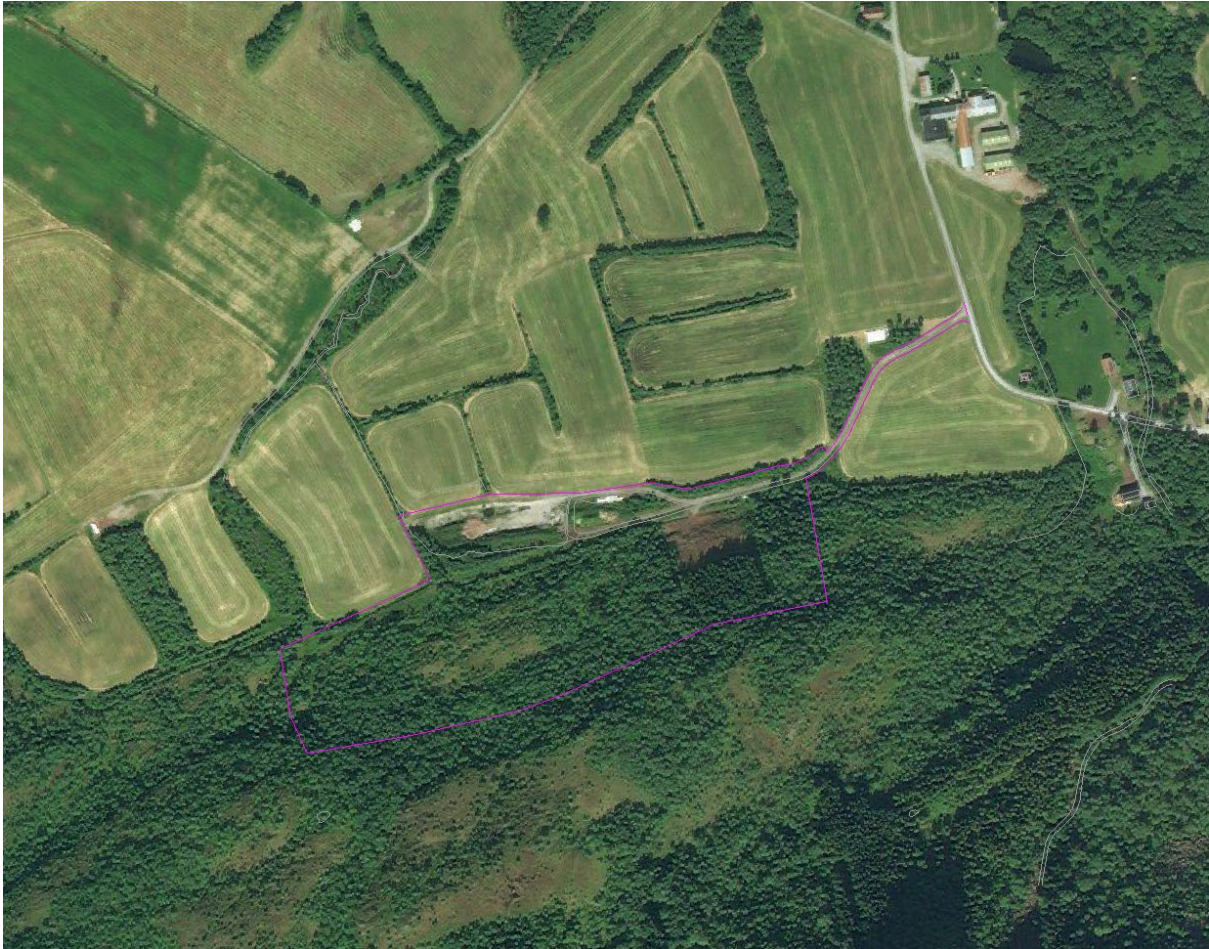
Landskapsbeskrivelse

Det mest grunnleggende i landskapets oppbygging er terrengets former. Overflatedekke kler terrengformene, og gir bakgrunn for mer spesielle avgrensede elementer i landskapet. Overflatedekket kan betraktes som en kontinuerlig helhet med varierende innhold av natur- og kulturkomponenter. Planområdet og influensområdet preges av både kulturlandskap (bygdelandskapet) og naturlandskap. Konturene i landskapet er relativt bratte i planområdet, med et overliggende skrint vegetasjonsdekke og skog som for det meste er vurdert å være lite egnet til skogbruk (med unntak av et mindre område med plantet barskog). Planområdet er omkranset på nordvestsiden av kulturlandskap med dyrket mark og spredte skogklynger langs bekkeløp. I dag preges influensområdets landskapsbilde av jordbruk med spredt bebyggelse (bygdelandskap), samt fv. 17 som danner en markant linje gjennom jordbrukslandskapet.



Figur 1: Planområdet og influensområdet sett fra nordvest – dagens situasjon (kilde: www.3d.kommunekart.com)

Nedenfor er planområdet som omfatter masseuttaket angitt, hvor en blant annet ser at eksisterende dyrket mark i svært liten grad berøres eller influeres av tiltaket.



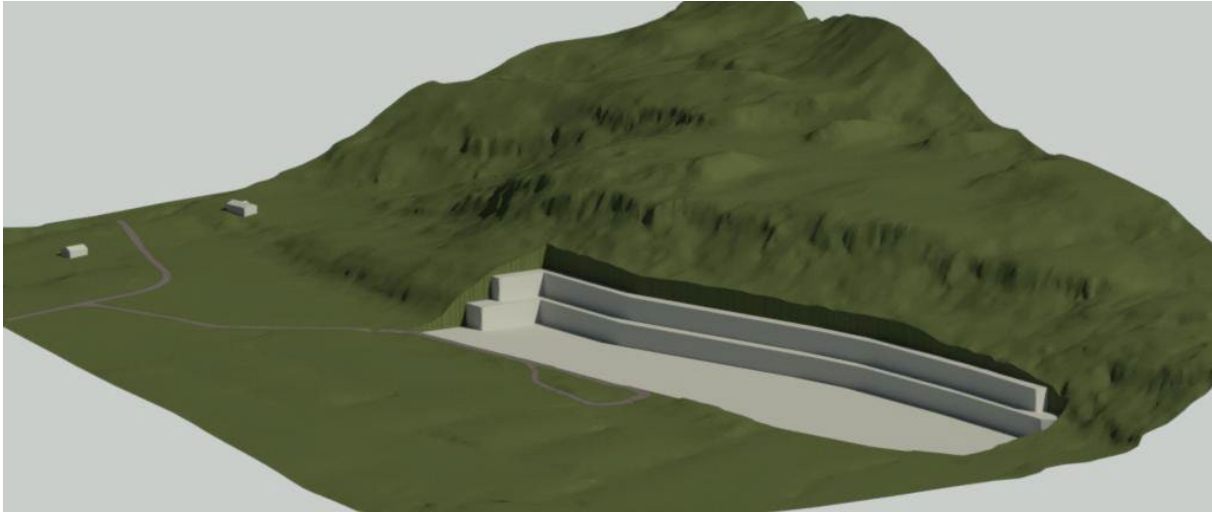
Figur 2: Planområdet med masseuttak – Kilde: Plankart / kartgrunnlag – Microsoft/Maxar/CNES

Fjellsiden hvor masseuttaket skal etableres er modellert i 3D, slik at en kan illustrere hvordan tiltaket vil påvirke landskapsbildet i fremtiden. Nedenfor er selve terrenget for uttaksområdet og området rundt modellert uten skog og andre overflatestrukturer (den felles private vegen og anleggsvegen til masseuttaket er modellert).



Figur 3: Eksisterende terreng sett fra nordvest - 3D modellering

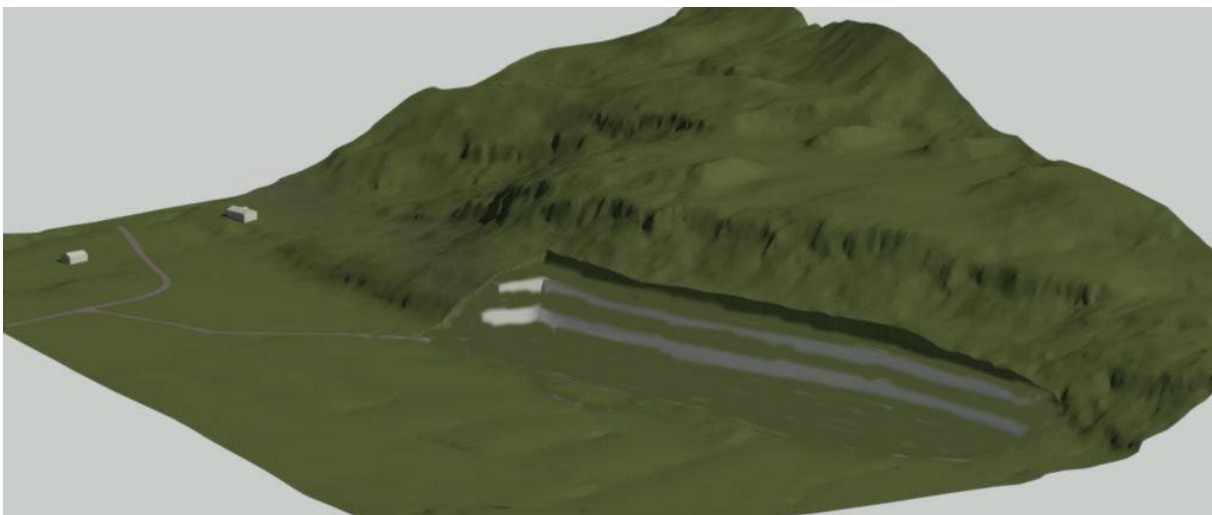
Selve uttaket er planlagt utført med paller som har en høyde på 12-15 meter, og dybde på 7-10 m. Dette er illustrert i samme 3D-modell nedenfor.



Figur 4: Påvirket terreng - pallformasjoner - 3D modellering

Dette viser hvordan terrengformasjonen blir når uttaket er avsluttet og man har tatt ut alle planlagte bergmasser, men det illustrerer ikke hvordan masseuttaket vil drives med hensyn til driveretning, samt trinnvis drift og fortløpende tilbakeføring, etc. Dette behandles ifm. søknad om driftskonsesjon og godkjenning av driftsplan.

Når området er avsluttet og tilbakeført, vil det etableres fyllmasser på pallene i skrå jf. eksisterende terreng, slik at «såret» i terrenget blir minst mulig synlig. Det vil være mulig å etablere stedegen skog som overflateavslutning av skråene på pallene, slik at mest mulig av veggen på sikt vil skjules, og såret i terrenget vil følgelig gli mer inn i omkringliggende landskapsbilde.



Figur 5: Tilbakeført terreng - 3D modellering

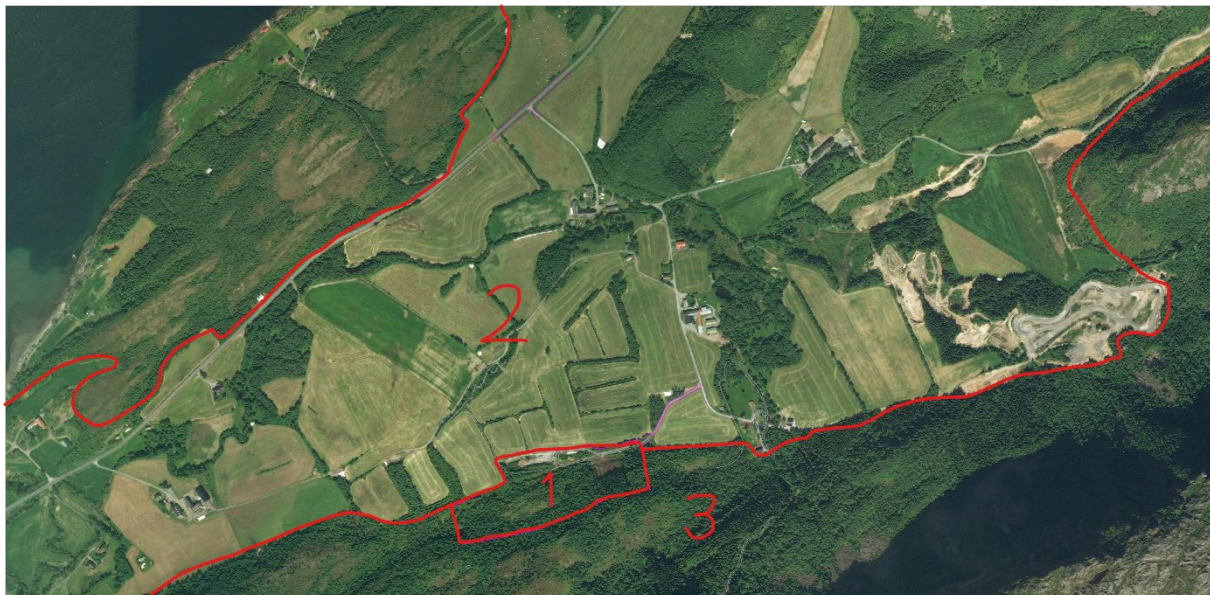
Her vil det etableres en slak slette med dyrket jordbruksareal nederst i masseuttaket på ca. 30 daa, når masseuttaket er ferdig og området er ferdig tilbakeført til LNFR-område. Det vil bestå noe synlig fjellskjæring mellom hvert pallnivå, men noe av dette vil som nevnt kunne skjules ved å plante trær og skog på skråene på hvert pallnivå. I tillegg kommer arealet som er avsatt til håndtering, bearbeiding og mellomlagring av masser, som vil bli jordbruksareal når masseuttaket er ferdig i fremtiden.

Uttaksområdet vil også bli liggende nedenfor et naturlig sprang i fjellsiden (skyggeområde over uttaksområdet), og uttaksområdet kan ved foreslått avgrensning mot sør dermed til en viss grad gli inn i landskapsbildet når området er ferdig tilbakeført om 30 års tid.

DELOMRÅDER OG LANDSKAPSBILDETS KARAKTER

På grunnlag kartdata og visuelle befaringer deles utredningsområdet inn i enhetlige delområder. Et delområde er definert som et område som har en enhetlig funksjon, karakter og/eller verdi. Vanligvis er delområdene geografisk avgrensede områder som ikke overlapper hverandre. I denne utredningen er det valgt å dele inn planområdet og influensområdet i følgende delområder:

1. Steinbrudd/masseuttak (planområde)
2. Jordbruksareal/kulturlandskap (influensområde)
3. Skråning sør for masseuttaket (influensområde)



Vurdering av delområde 1 – Steinbrudd/masseuttak (planområde)		
Kategorier	Omtale	Betydning for landskapsbildets karakter
Topografiske hovedformer	Delområdet består av et skrånende terreng dekket av skog med varierende utbredelse.	Viktig
Romlige egenskaper	Klart definert skrånende skogkledd skråning.	Viktig
Naturskapte visuelle egenskaper	Vertikalt sprang i fjellsiden rett over steinbruddet.	Svært viktig
Naturskapte nøkkelementer	Vertikalt sprang gir en fin variasjon til skråningen som ellers er relativt lik for hele Vedal.	Svært viktig
Vegetasjon	Vegetasjonen består for det meste av løvskog som dekker fjellskråningen, med varierende utbredelse/tykkelse, mye krattskog.	Viktig

Arealbruk	Delområdet er primært uvirksom skog i skrått og urørt terreng. Evt. ulendt beiteterreng.	Mindre viktig
Byform og arkitektur	Delområdet har ingen tettstedsstruktur.	Uvesentlig
Menneskeskapte visuelle egenskaper	En del av delområdet er benyttet til planting av grantrær. Det er også sand/grustak innenfor delområdet.	Viktig
Menneskeskapte nøkkelementer	Intet relevant.	Uvesentlig
Fastsatt karakter for landskapsbildet Overliggende vertikale sprang i fjellsiden gir et naturlig skille langsmed fjellsiden, ut over planområdets avgrensning. Det skaper et fint skille mellom nedenforliggende landbruksareal og overliggende fjellandskap. Innslag av plantet skog er en kontrast som har en viss betydning, men da som et forstyrrende element i det ellers monotone landskapet som følger fjellsidene rundt Vedal.		

Vurdering av delområde 2 – Jordbrukslandskap (influensområde)		
Kategorier	Omtale	Betydning for landskapsbildets karakter
Topografiske hovedformer	Delområdet består av relativt flatt terreng inndelt i dyrket mark med mellomliggende bekkeløp.	Viktig
Romlige egenskaper	Romlige egenskaper er knyttet til de flate partiene med dyrket mark.	Viktig
Naturskapte visuelle egenskaper	Flate slettelandskap gir et overordnet og helhetlig preg på området.	Svært viktig
Naturskapte nøkkelementer	Bekkeløp som former seg mellom slettelandskap.	Svært viktig
Vegetasjon	Vegetasjonen består av løvskog som dekker bekkeløpene, i tillegg til enkelte skogklynger mellom dyrket mark. For det meste dyrket mark.	Viktig
Arealbruk	Området benyttes primært til jordbruk, men også gårdsbebyggelse (kulturlandskap).	Viktig
Byform og arkitektur	Typisk gårdsbebyggelse.	Mindre viktig
Menneskeskapte visuelle egenskaper	Fv.17 går gjennom området som et klart skille.	Viktig
Menneskeskapte nøkkelementer	Intet relevant.	Uvesentlig
Fastsatt karakter for landskapsbildet Stort dalformet landskap bestående for det meste av slettelandskap, med dyrket mark, og mellomliggende bekkeløp og skogklynger. Kulturlandskap med spredt gårdsbebyggelse.		

Vurdering av delområde 3 – Skråning sør for masseuttak (influensoområde)		
Kategorier	Omtale	Betydning for landskapsbildets karakter
Topografiske hovedformer	Delområdet består av svært bratt skogkledd terreng, med enkelte vertikale fjellvegger.	Viktig
Romlige egenskaper	Vertikale fjellvegger, svært bratte fjellvegger med skog, og nedenforliggende	Viktig
Naturskapte visuelle egenskaper	Fjellskråningen binder sammen nedenforliggende skråninger og landskap med viddelandskap på oversiden.	Svært viktig
Naturskapte nøkkelementer	Vekslende skrå parti med skog og vertikale fjellvegger.	Svært viktig
Vegetasjon	Vegetasjonen består for det meste av løvskog som dekker fjellsiden.	Viktig
Arealbruk	Urørt natur.	Svært viktig
Byform og arkitektur	Typisk gårdsbebyggelse.	Uvesentlig
Menneskeskapte visuelle egenskaper	Intet relevant.	Uvesentlig
Menneskeskapte nøkkelementer	Intet relevant.	Uvesentlig
Fastsatt karakter for landskapsbildet Bratt fjellside over planområdet og masseuttaket som vekselvis er skogkledd og bart fjell (vertikale områder).		

DELOMRÅDE 1 – Planområdet (masseuttak)

Verdiaspekter	Uten betydning	Noe verdi	Middels verdi	Stor verdi	Svært stor verdi
Visuelle kvaliteter	X				
Helhet		X			
Variasjon					
Særpreg		X			
Totalinntrykk		X			
Sjeldenhet	Vurderes til ikke å inngå i en landskapstype som er sjelden regionalt/nasjonalt				
Representativitet					
Forvaltningsprioritet/ Prioriterte landskapsområder	Nei				

Delområde 1 omfatter skogkledd skråning med i hovedsak blandingsskog og en flekk med barskog (plantet). Det er også et lite sand- og grustak innenfor planområdet i bunn av skråningen mot landbruksarealet. Området vurderes i dagens situasjon (0-alternativet) til å ha reduserte visuelle kvaliteter, liten variasjon, og framstår som relativt typisk for denne typen skogslandskap. Grustaket trekker ned den visuelle opplevelsen av landskapet i dette området, selv om dette ikke er så synlig fra avstand i dagens situasjon.

SUM: Uten betydning / noe verdi

Påvirkning av tiltaket: Med utgangspunkt i masseuttaket plassering i dette landskapet, vurderes det at masseuttaket vil medføre et sår i det mer helhetlige landskapet, og at området derfor vil tiltrekkes flere blikk, og følgelig blir tiltaket mer synlig. Dette kan medføre at det helhetlige bildet blir mer forstyrret av masseuttaket, og følgelig kan det vurderes slik at tiltaket kan gi en **noe forringet påvirkning**. Masseuttaket er riktignok begrenset synlig mellom skogklynger fra fv. 17 når man kjører forbi området, men det vil være inngrep forholdsvis høyt i terrenget, noe som vil medføre at det blir mer synlig på avstand. Når området er ferdig tilbakeført til LNFR formål, skal pallene være fylt opp med deponimasser i skrå og gjengrodd med stedlige vekster som illustrert ovenfor, noe som igjen vil bidra til å redusere den negative påvirkningen av landskapsbildet pga. masseuttaket på avstand. Det er viktig med helhetlig drift, slik at såret i landskapet blir minst mulig i driftsfasen, og at det løpende ivaretas god tilpasning til tilgrensende terreng, spesielt i hver ende, slik at en oppnår en best mulig glidende overgang mellom eksisterende terreng og bearbeidet terreng inne i masseuttaket.

Konsekvens: Betydelig miljøskaade for delområdet (-)

DELOMRÅDE 2 – Jordbrukslandskap (influensområde)

Verdiaspekter	Uten betydning	Noe verdi	Middels verdi	Stor verdi	Svært stor verdi
Visuelle kvaliteter		X			
Helhet Variasjon	X				
Særprege	X				
Totalinntrykk	X				
Sjeldenhet Representativitet	Vurderes til ikke å inngå i en landskapstype som er sjelden regionalt/nasjonalt				
Forvaltningsprioritet/ Prioriterte landskapsområder	Nei				

Delområdet omfatter jordbruksareal med fulldyrka jord i bunn av masseuttaket mot nord, samt noe spredt gårdsbebyggelse. Jordbruksarealet ser ut til å være bearbeidet over tid med etablering av bekkeløp mellom jordene, for å sikre at overvannet dreneres bort. Bekkeløpene er gjengrodd med skog, og skaper harmoniske inndelinger av jordbruksarealet. Det er lite variasjon og særprege, og totalinntrykket vurderes deretter.

SUM: Uten betydning / noe verdi

Påvirkning av tiltaket: Etablering av masseuttaket antas å ikke ha noen spesiell visuell påvirkning på jordbruksarealet. Masseuttaket vil evt. bidra noe til variasjon, men området har likevel ikke noe særprege av betydning. Tiltaket vurderes å ha **en ubetydelig endring / noe forringet påvirkning** på landskapsbildet.

Konsekvens: Noe miljøskaade for delområdet (-)

DELOMRÅDE 3 – Skråning sør for masseuttaket (influensområde)

Verdiaspekter	Uten betydning	Noe verdi	Middels verdi	Stor verdi	Svært stor verdi
Visuelle kvaliteter			X		
Helhet Variasjon		X			
Særpreg		X			
Totalinntrykk		X			
Sjeldenhet Representativitet	Vurderes til ikke å inngå i en landskapstype som er sjelden regionalt/nasjonalt				
Forvaltningsprioritet/ Prioriterte landskapsområder	Nei				

Delområde 3 omfatter en delvis skogkledd skråning sør for masseuttaket (fjellside), som er synlig på lang avstand, delvis fra både nord og vest. Dette området ligger store deler av dagen i skyggen, og er i utgangspunktet følgelig lite visuelt tiltrekkende. Det består stort sett av uberørt natur og fra avstand glir landskapsbildet inn i helheten langs fjellsiden. Området vurderes følgelig i dagens situasjon (0-alternativet) til å ha visuelle kvaliteter som er typiske for landskapet i regionen og nasjonalt. Landskapet har lite variasjon, og fremstår med liten grad av særpreg.

SUM: Noe/middels verdi

Påvirkning av tiltaket: Med utgangspunkt i masseuttakets plassering i og under dette landskapet, vurderes det at masseuttaket vil medføre at området tiltrekkes flere blikk, og følgelig blir mer synlig. Dette kan medføre at det helhetlige bildet blir mer forstyrret av masseuttaket, og følgelig at en kan få en **noe forringet påvirkning**.

Konsekvens: Betydelig miljøskade for delområdet (- -)

SAMLEDE KONSEKVENSER - OPPSUMMERING

Landskapsbilde	Verdi	Påvirkning	Konsekvens
1. Masseuttak	Uten/noe verdi	Noe forringet	Betydelig miljøskade (- -)
2. Landbruksareal	Uten/noe verdi	Ubetydelig	Ingen/ubetydelig (0)
3. Fjellside sør for masseuttak	Noe verdi	Noe forringet	Noe miljøskade (-)
Samlet konsekvens			Noe miljøskade (-)

KONKLUSJON

De kvalitative vurderingene som er gjort i denne analysen er basert på hvilke egenskaper og kvaliteter de ulike terrengkategoriene representerer, og følgelig kan det være misvisende å se på alle delområdene samlet. 3D-modellering og illustrative bilder viser noe av nær- og fjernvirkningen av tiltaket. I selve driftsfasen vil bruddet fremstå som en forholdsvis stor endring av landskapet, og vil medføre at planområdet blir mer synlig. Dette området er riktignok avsidesliggende, med spredt gårdsbebyggelse og få naboer. Sånn sett er det få som blir berørte av tiltakets visuelle påvirkning lokalt. Det er videre planlagt en jevn overgang mot øvrig terreng ved etablering av paller hvor det skal etableres skrå av løsmasser som vil medføre at «såret» i terrenget blir mindre synlig, spesielt ved planting av trær som dekker øvre del av vertikale fjellvegger mellom pallenivåene på sikt. Det legges opp til at det i driftsfasen må foretas kontinuerlig tilbakeføring, slik at tiltakets virkning blir minst mulig. Tiltaket kan for øvrig vurderes å gli inn i landskapet grunnet naturlig vertikalt sprang i fjellsiden rett over masseuttaket, og opplevelsen av terrenget trenger derfor ikke å endres så mye. På nært hold vil etterbruk i bunnen som dyrket mark være et positivt bidrag.